

PLANLÄGGNINGSÖVERSIKT

KAAVOITUSKATSAUS

2010-2011



INLEDNING

Denna planläggningsöversikt är den första för Kimitoöns kommun.

Avsikten med planläggningen är att för kommuninvånarna, fritids boare samt i kommunen verksamma företag och samfund, berätta om planläggningens nuläge och det väsentliga i planer berörande markanvändningen i Kimitoöns kommun. I planläggningsöversikten utreds också hur man själv kan delta och påverka planläggnings processen.

Planläggningen strävar till att erbjuda kommuninvånarna en trivsam livs- och boendemiljö.

Namnen på endel planevägar och endel vägar i gläsbyggden måste på grund av kommunsammanläggningen ändras.

JOHDANTO

Tämä on Kemiönsaaren kunnan ensimmäinen kaavoituskatsaus.

Kaavoituskatsauksen tarkoituksena on kertoa kunnan asukkaille, loma-asukkaille sekä kunnassa toimiville yrityksille ja yhteisöille kaavoituksen nykytilanteesta ja olennaisista maankäyttöön liittyvistä suunnitelmista Kemiönsaaren kunnassa. Kaavoitus-katsauksessa selvitetään kuinka kaavoitus-prosessiin voi itse osallistua ja vaikuttaa.

Kaavoitus pyrkii tarjoamaan kunnan asukkaille viihtyisän elin- ja asuin ympäristön.

Kuntaliitoksen myötä joitakin asemakaava- ja haja-asutusalueilla olevia tienimiä joudutaan muuttamaan.



Utdrag av landskapsplanen och delgeneralplanen samt detaljplan / otteet maakuntakaavasta ja osayleiskaavasta sekä asemakaava.

Vad styrs med planläggningen?

Planläggning är planering av markanvändningen, med vilken man påverkar placeringen av olika funktioner och miljöns kvalitet. Med planläggning definieras placeringen av bl.a. bostadsområden, industrier, service, vägar och grönområden. Vid planläggningen är det således i mycket stor utsträckning fråga om användningen av våra gemensamma och privata resurser.

Förutom landskapplaner hör uppgörandet av planer till kommunens uppgifter. Undantag utgör privatägda strandområden, där markägaren på eget initiativ kan ombesörja uppgörandet av stranddetaljplaner.

Markanvändnings- och bygglagen

Målsättningen för lagen som trädde i kraft 1.1.2000 är att ordna områdesanvändningen och byggandet sålunda att man skapar förutsättningar för en bra livsmiljö och främjar ekologisk, ekonomisk, socialt och kulturell hållbar utveckling.

I och med att lagen trädde i kraft utökades kommunens självständiga beslutanderätt i frågor berörande planläggning och markanvändning. Kommuninvånarna har möjlighet att delta i planeringen av sin närmiljö och de statliga myndigheters roll är deltagande i förhandlingar samt experthjälp.

Mitä kaavoituksella ohjataan?

Kaavoitus on maankäytön suunnittelua, jolla vaikutetaan eri toimintojen sijoittumiseen ja ympäristön laatuun. Kaavoituksella määritellään mihin sijoitetaan mm. asuinalueita, teollisuutta, palveluja, teitä ja viheralueita. Kaavoituksessa siis käsitellään erittäin laajalti yhteisten ja yksityisten pääomavarojemme käyttöä.

Maakuntakaavoja lukuun ottamatta kaavojen laatiminen kuuluu kunnan tehtäviin. Poikkeuksena ovat ranta-alueet, jossa myös yksityinen maanomistaja voi huolehtia ranta-asema-kaavan laatimisesta.

Maankäyttö- ja rakennuslaki

1.1.2000 voimaan tulleen lain tavoitteena on järjestää alueiden käyttö ja rakentaminen niin, että luodaan edellytykset hyvälle elinympäristölle sekä edistetään ekologisesti, taloudellisesti, sosiaalisesti ja kulttuurisesti kestävä kehitystä.

Lain voimaan tulon myötä kunnan itsenäistä päätösvaltaa kaavoituksen ja maankäytön osalta laajennettiin. Kuntalaisilla on mahdollisuus osallistua oman alueensa suunnitteluun, valtion viranomaisten tehtävänä on olla mukana neuvotteluissa ja asiantuntija-apuna.

Växelvekan vid planläggning

Anhängiggörandet av en plan meddelas med en kungörelse (på anslagstavlan, i media, per brev eller vid informationstillfälle). Kommuninvånarna kan påverka planläggningen genom att framlägga initiativ, genom att yttra sig i planläggningens olika skeden samt genom att delta i diskussions- och informationstillfällen. Målsättningen är en växelverkan mellan intressenter och planläggare, inte en ensidig information.

Program för deltagande och bedömning

Programmet för deltagande och bedömning uppgörs i början av planlägnings processen och uppdateras ända tills planen träder i kraft.

Av programmet för deltagande och bedömning framgår området som berörs av planläggningen, intressenterna samt avsikten med planläggningen och dess verkningar. Av programmet framgår ytterligare kontaktpuppgifterna på de personer som ansvarar för planläggningen samt en preliminär tidtabell. Programmet kungörs och framläggs till påseende i kommunen.

Planförslag

Tekniska nämnden godkänner planförslaget och beslutar om att framlägga planförslaget till offentligt påseende i 30 dagar. Under påseende tiden kan markägare, kommuninvånare och övriga intressenter göra skriftliga anmärkningar mot planen.

Det slutliga godkännandet av en plan görs av fullmäktige, varefter planen efter besvärstiden vinner laga kraft.

Kaavoitukseen osallistuminen

Kaavoittamisen vireille tulosta ilmoitetaan kuulutuksella (ilmoitustaululla, tiedotusvälineissä, kirjeitse tai tiedotustilaisuudessa). Kuntalaiset voivat vaikuttaa kaavoitukseen tekemällä aloitteita, lausumalla mielipiteensä kaavoituksen eri vaiheissa sekä osallistumalla keskustelu- ja tiedotustilaisuuksiin. Tavoitteena on vuorovaikutus osallisten ja kaavoittajien välillä, ei yksisuuntainen tiedotus.

Osallistumis- ja arviointisuunnitelma

Osallistumis- ja arviointisuunnitelma laaditaan kaavoitusprosessin alussa ja sitä täydennetään kaavan voimaantuloon saakka.

Osallistumis- ja arviointisuunnitelmasta selviää alue jota kaavoitus koskee, osalliset sekä kaavoituksen tarkoitus ja vaikutukset. Lisäksi suunnitelmasta selviää kaavoituksesta vastaavien henkilöiden yhteystiedot ja alustava kaavoitusaikataulu. Osallistumis- ja arviointisuunnitelma kuulutetaan ja asetetaan nähtäville kunnassa.

Kaavaehdotus

Tekninen lautakunta hyväksyy kaavaehdotuksen ja päättää asettaa kaavaehdotuksen julkisesti nähtäville yleensä 30 päivän ajaksi. Nähtävillä olo aikana maanomistajat, kuntalaiset ja muut osalliset voivat tehdä kirjallisia muistutuksia kaavasta.

Lopullisen päätöksen kaavan hyväksymisestä tekee kunnanvaltuusto, valitusajan jälkeen kaava tulee lainvoimaiseksi.

PLANLÄGGNINGSPROCESSEN

1. Anhängiggörande av plan

- Kommunens tekniska nämnd gör planläggnings beslut angående ett område som skall detaljplaneras. Gällande generalplaner görs beslutet av kommunstyrelsen.
- En framställan angående planläggning av ett område kan göras av markägare.

2. Program för deltagande och bedömning

- Vid inledningen av planläggningen uppgörs ett program för deltagande och bedömning.
- Anhängiggörandet av planläggningen delges intressenterna.
- Intressenterna kan framlägga förslag till planen.

3. Berednings skedet, planutkast

- Planutkastet framläggs för hörande i berednings skedet.
- Yttranden kan göras angående planutkastet.

4. Offentligt påseende, planförslag

- Planförslaget framläggs till offentligt påseende i 30 dagar.
- Möjliga anmärkningar bör inlämnas skriftligt under tiden för påseendet.

5. Godkännande av planen

- Kommunfullmäktige godkänner planen.
- Besvär mot godkännande beslutet kan inlämnas till Åbo förvaltningsdomstol och vidare till Högsta förvaltningsdomstolen.

6. Planen vinner laga kraft

- Planen vinner laga kraft, efter besvärstiden, den dag då beslutet om godkännande kungörs.

KAAVOITUSPROSESSI

1. Kaavan vireille tulo

- Kunnan tekninen lautakunta tekee kaavoituspäätöksen alueesta joka asemakaavoitetaan. Yleiskaavojen kohdalla päätöksen tekee kunnanhallitus.
- Esityksen alueen kaavoittamisesta voi tehdä maanomistaja.

2. Osallistumis- ja arviointisuunnitelma

- Kaavoituksen alkaessa laaditaan osallistumis- ja arviointisuunnitelma
- Suunnitelmasta ja kaavoituksen vireille tulosta tiedotetaan osallisille.
- Osalliset voivat tehdä suunnitelmaan ehdotuksia.

3. Laativaihe, luonnos

- Laativaiheen kuulemisen yhteydessä kaavaluonnos asetetaan nähtäville.
- Luonnoksesta voi tehdä muistutuksia.

4. Julkinen nähtävillä olo, ehdotus

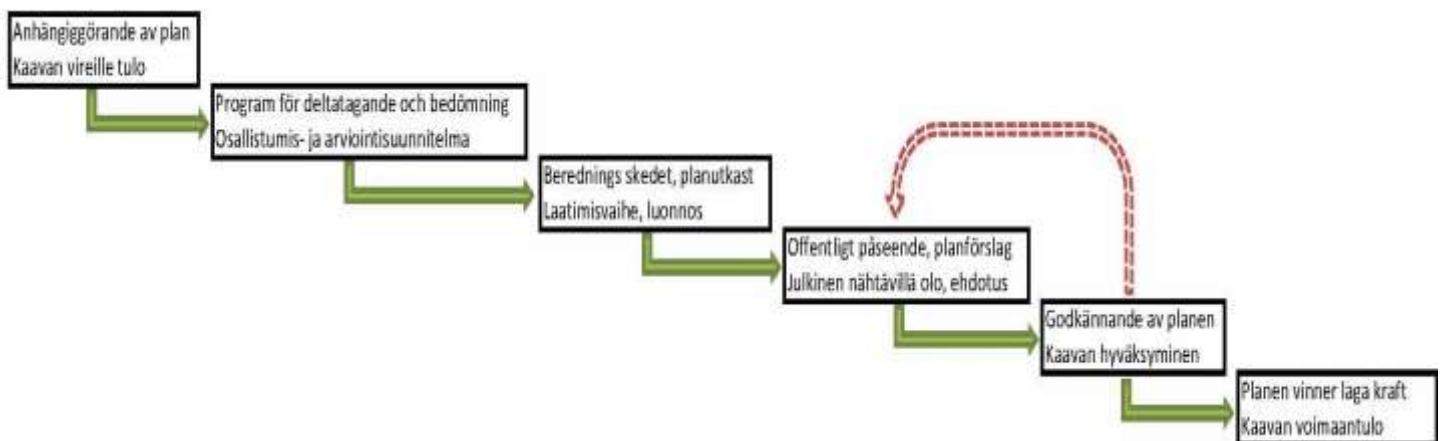
- Kaavaehdotus asetetaan julkisesti nähtäville yleensä 30 päivän ajaksi.
- Mahdolliset huomautukset on jätettävä kirjallisina nähtävillä oloaikana.

5. Kaavan hyväksyminen

- Kunnanvaltuusto hyväksyy kaavan.
- Hyväksymispäätöksestä voi valittaa Turun hallinto-oikeuteen ja edelleen korkeimpaan hallinto-oikeuteen.

6. Kaavan voimaantulo

- Kaava saa lain voiman, valitusajan jälkeen, sinä päivänä kun sen hyväksymisestä on virallisesti kuulutettu.



PLANSYSTEMET

Plansystemet i enlighet med Markanvändnings- och bygglagen samt de riksomfattande områdesanvändnings målsättningarnas inverkan på olika plannivåer.

Landskapsplan

- Landskapsförbundet uppgör och godkänner
- Miljöministeriet fastställer

Generalplan

- Kommunen uppgör och godkänner

Detaljplan

- Kommunen uppgör och godkänner

Stranddetaljplan

- Markägaren uppgör
- Kommunen godkänner

KAVAJÄRJESTELMÄ

Maankäyttö- ja rakennuslain mukainen kaavajärjestelmä ja valtakunnallisten alueidenkäyttötavoitteiden vaikutus eri kaavatasoihin.

Maakuntakaava

- Maakunnan liitto laatii ja hyväksyy
- Ympäristöministeriö vahvistaa

Yleiskaava

- Kunta laatii ja hyväksyy

Asemakaava

- Kunta laatii ja hyväksyy

Ranta-asemakaava

- Maanomistaja laatii
- Kunta hyväksyy

De riksomfattande målen för områdesanvändning är en del av planerings systemet för områdesanvändning i enlighet med Markanvändnings- och bygglagen.

Valtakunnalliset alueidenkäyttötavoitteet ovat osa maankäyttö- ja rakennuslain mukaista alueidenkäytön suunnittelujärjestelmää.



Uppgifterna för områdesanvändnings målsättningarna är

- säkerställa att omständigheter av nationellt intresse beaktas i landskapens och kommunernas planläggning samt i de statliga myndigheternas verksamhet,
- bidra till att målen för markanvändnings- och bygglagen samt för planeringen av områdesanvändningen uppnås, av vilka de viktigaste är god livsmiljö och hållbar utveckling,
- fungera som redskap för förhandsstyrningen av planläggningen i markanvändningsfrågor av riksintresse och främja en konsekvent och enhetlig förhandsstyrning,
- främja genomförandet av internationella avtal i Finland och
- skapa förutsättningar för genomförandet av projekt på riksnivå när det gäller områdesanvändningen.

Enlighet med markanvändnings- och bygglagen skall målsättningarna beaktas och förverkligandet av dem främjas i den regionala och kommunala planläggningen samt i statliga myndigheters verksamhet.

Landskapsplan

Landskapsplanen är en översiktlig plan av regionens områdesanvändning och samhällsstruktur. Landskapsplanen kan göras etappvis eller delområdes vis. För uppgörandet av landskapsplanen ansvarar respektive landskapsförbund. Kimitoöns kommun hör till verksamhetsområdet för Egentliga Finlands förbund.

Landskapsplanen styr när generalplaner och detaljplaner utarbetas och ändras samt när andra åtgärder vidtas för att reglera områdesanvändningen.

Alueidenkäyttötavoitteiden tehtävänä on

- varmistaa valtakunnallisesti merkittävien seikkojen huomioon ottaminen maakuntien ja kuntien kaavoituksessa sekä valtion viranomaisten toiminnassa,
- auttaa saavuttamaan maankäyttö- ja rakennuslain ja alueidenkäytön suunnittelun tavoitteet, joista tärkeimmät ovat hyvä elinympäristö ja kestävä kehitys,
- toimia kaavoituksen ennako-ohjauksen välineenä valtakunnallisesti merkittävissä alueidenkäytön kysymyksissä ja edistää ennako-ohjauksen johdonmukaisuutta ja yhtenäisyyttä,
- edistää kansainvälisten sopimusten täytäntöönpanoa Suomessa sekä
- luoda alueidenkäyttöllisiä edellytyksiä valtakunnallisten hankkeiden toteuttamiselle.

Maankäyttö- ja rakennuslain mukaan tavoitteet on otettava huomioon ja niiden toteuttamista on edistettävä maakunnan suunnittelussa, kuntien kaavoituksessa ja valtion viranomaisten toiminnassa.

Maakuntakaava

Maakuntakaava on yleispiirteinen suunnitelma maakunnan alueiden käytön ja yhdyskuntarakenteen periaatteista. Maakuntakaava voidaan laatia myös vaiheittain tai osaluokittain. Maakuntakaavojen laadinnasta vastaa maakunnan liitto. Kemiönsaaren kunta kuuluu Varsinais-Suomen liiton toiminta-alueeseen.

Maakuntakaava on tarkoitettu ohjeeksi laadittaessa tai muutettaessa yleiskaavaa tai asemakaavaa sekä muutoin ryhdyttäessä toimenpiteisiin alueiden käytön järjestämiseksi.

Generalplan

För kommunen eller dess delområde kan en generalplan uppgöras, i vilken områdenas olika användningsändamål i huvudsak bestäms. Generalplanen är en del av kommunens strategiska redskap, där man fastställer principerna för utvecklandet av kommunen på olika delområden.

Uppgörandet av en generalplan är alltid en process som ospänner flere år, för en generalplan med rättsverknningar bör basera sig på tillräckliga och aktuella utredningar.

En delgeneralplan är en plan som ospänner ett begränsat delområde och den kan vara mera detaljerad än en generalplan. Generalplanen styr detaljplaneringen och ifall ingen detaljplan för ett område finns, styr generalplanen byggandet.

Yleiskaava

Kunnan tai sen osa-alueelle voidaan laatia yleiskaava, jossa alueiden eri käyttötarkoitukset määritellään pääpiirteissään. Yleiskaava on eräs kunnan strategisen suunnittelun välineistä, jossa on vahvistettu kunnan kehittämisen perusteet eri osa-alueilla.

Yleiskaavan laatiminen on aina usean vuoden mittainen prosessi, sillä oikeusvaikutteiseksi laadittava yleiskaava vaatii taustakseen riittävät ja ajantasaiset selvitykset.

Osayleiskaava on tiettyä osa-aluetta koskeva kaava ja se voi olla tarkemmin suunniteltu kuin yleiskaava. Yleiskaava ohjaa asemakaavoitusta ja jos asemakaavaa ei alueelta ole, ohjaa yleiskaava rakentamista.

DELGENERALPLANER / OSAYLEISKAAVAT

	<i>Godkänd dat</i>	<i>Godkännare</i>
	<i>Hyv. pvm</i>	<i>Hyväksyjä</i>
1 Kimito Centrum / Kemiön keskusta	1996-11-13	fge K
2 Västra delen av Dalsbruk / Taalintehtaan länsiosa	1999-09-30	fge D
3 Västanfjärd - centrumområdet / keskusta-alue	2002-03-11	fge V





STRANDELGENERALPLANER / RANTAOSAYLEISKAAVAT

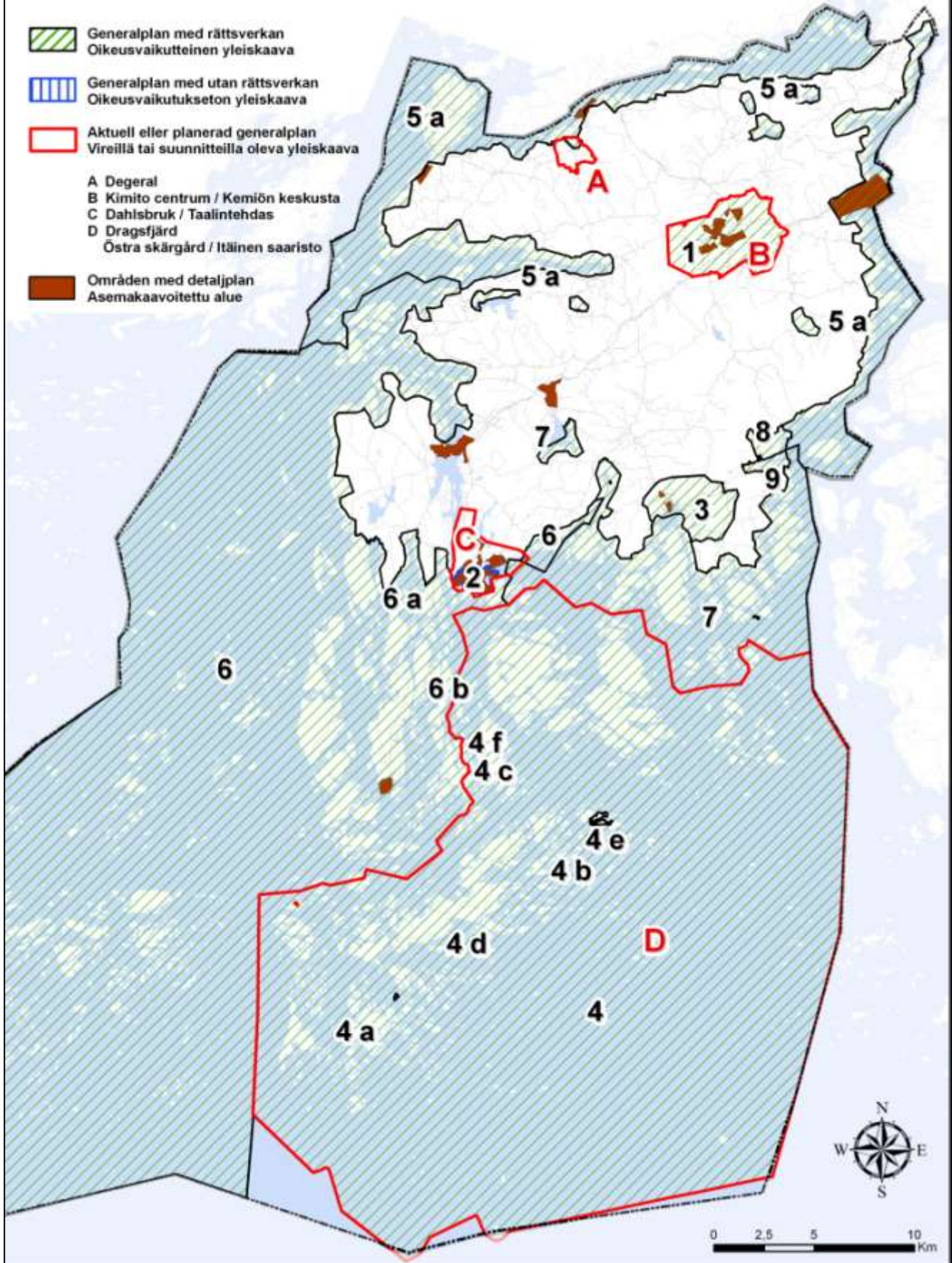
4 Dragsfjärd, Östra skärgård / Itäinen saaristo	1997-04-29	fge D
4a Båtvik, Planändring / Kaavamuutos	2009-06-17	fge KÖ
4b Marskäret, Planändring / Kaavamuutos	2009-06-17	fge KÖ
4c Takvedaholm, Planändring / Kaavamuutos	2009-06-17	fge KÖ
4d Östra Granholmen, Planändring / Kaavamuutos	2006-05-31	fge D
4e Läduskäret, Planändring / Kaavamuutos	2007-06-26	fge D
4f Stora Ängesön, Tallflakaudden(RN 5:32), Planändring / Kaavamuutos	2005-06-29	fge D
5 Kimito / Kemiö	2001-04-17	fge K
5a Planeändring / Kaavamuutos	2005-06-14	fge K
6 Dragsfjärd, Västra skärgård / Läntinen saaristo	2003-04-01	fge D
6a Långholmen, Söderlångvik, Planändring / Kaavamuutos	2007-06-26	fge D
6b Falkö, (Lövö), Kaxsjäla, Planändring / Kaavamuutos	2007-06-26	fge D
7 Västanfjärd	2006-03-13	fge V
8 Vestlax	2007-01-09	fge K
9 Sundvik - Västanfjärd	2007-02-26	fge V

fge = fullmäktige/kunnanvaltuusto

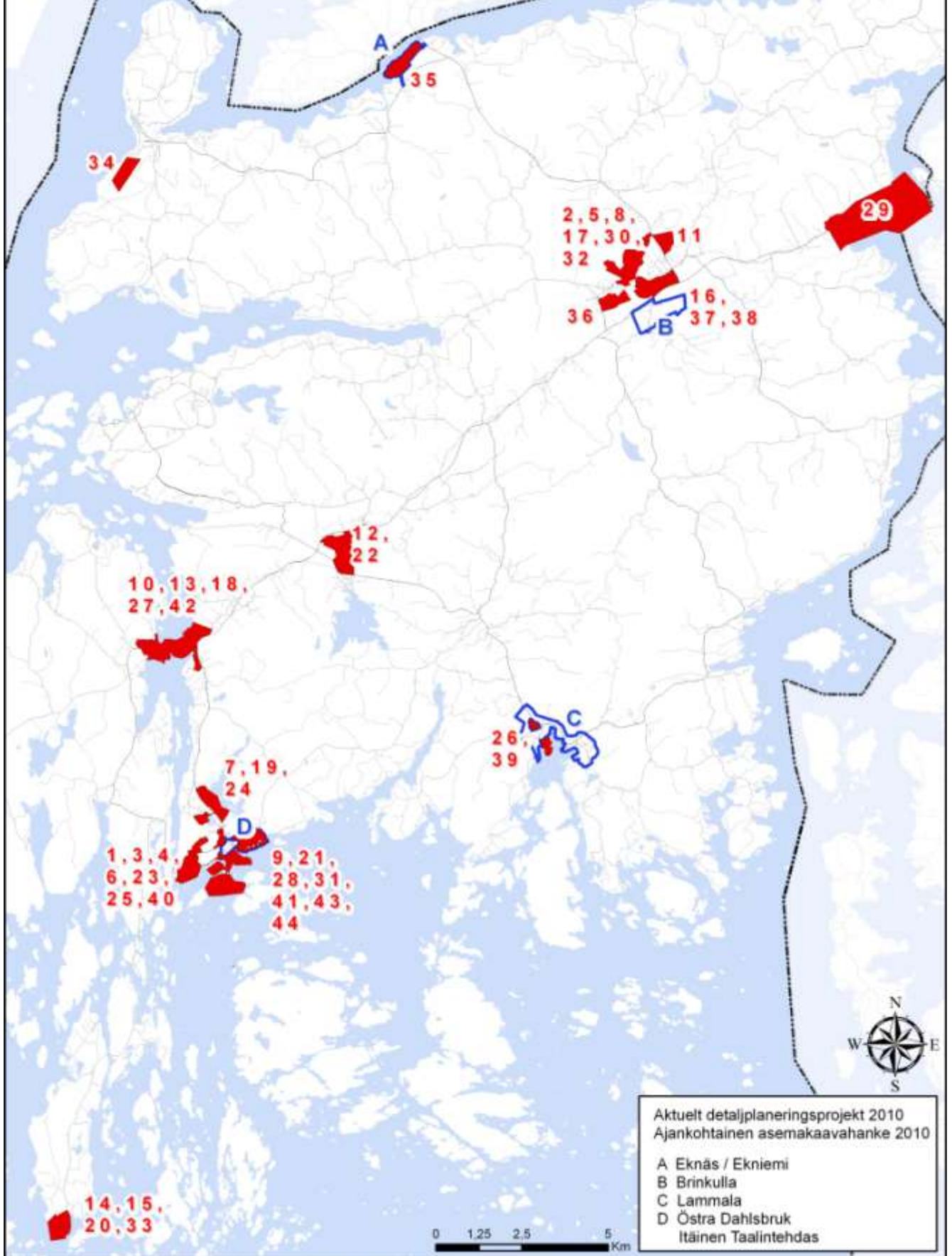
KÖ = Kimitoön/Kemiönsaari (D = Dragsfjärd, K = Kimito/Kemiö, V = Västanfjärd)

KIMITOÖNS NULÄGE I GENERALPLANERINGEN KEMIÖNSAAREN NYKYTLANNE YLEISKAAVOITUKSESSA

-  Generalplan med rättsverkan
Oikeusvaikutteinen yleiskaava
-  Generalplan med utan rättsverkan
Oikeusvaikutukseton yleiskaava
-  Aktuell eller planerad generalplan
Vireillä tai suunnitteilla oleva yleiskaava
- A Degeral
- B Kimito centrum / Kemiön keskusta
- C Dahlsbruk / Taalintehtas
- D Dragsfjärd
Östra skärgård / Itäinen saaristo
-  Områden med detaljplan
Asemakaavoitettu alue



KIMITOÖNS NULÄGE I DETALJPLANERINGEN
 KEMIÖNSAAREN NYKYTILANNE ASEMAKAAVOITUKSESSA



Aktuellt detaljplaneringsprojekt 2010
 Ajankohtainen asemakaavohanke 2010

A Eknäs / Eknämi
 B Brinkulla
 C Lammala
 D Östra Dahlsbruk
 Itäinen Taalintehdas

**DETALJPLANER OCH BYGGNADSPANER
ASEMAKAAVAT JA RAKENNUSKAAVAT**

Nro	Kommun / Kunta	Plats / Sijainti	Godkänd Hyväksytty	Ändring Muutos	Precisering Tarkennus
1	Dragsfjärd	Tordalshöjden	1975-11-11		
2	Kimito / Kemiö	Småland	1976-03-19		
3	Dragsfjärd	Tordalshöjden	1976-07-21		Kvart./kort. 38
4	Dragsfjärd	Tordalshöjden	1981-08-24	X	Smähuskvart./pientalokort.
5	Kimito / Kemiö	Solkulla	1982-09-07		
6	Dragsfjärd	Tordalshöjden	1982-12-22	X	Radhusområde/rivitaloalue
7	Dragsfjärd	Lemo bro / Lemonsilta	1983-09-09		
8	Kimito / Kemiö	Engelsby	1985-02-07		
9	Dragsfjärd	Dalsbruk / Taalintehdas	1985-07-05		
10	Dragsfjärd	Kyrkobyn / Kirkonkylä, Kulla	1987-07-31		
11	Kimito / Kemiö	Åbovägens område / Turuntien alue	1988-04-15		
12	Dragsfjärd	Björkboda	1988-05-04		
13	Dragsfjärd	Kyrkoby / Kirkonkylä	1990-01-19		
14	Dragsfjärd	Kasnäs	1991-03-18		
15	Dragsfjärd	Kasnäs	1993-12-16		
16	Kimito / Kemiö	Centrum / Keskusta	1994-07-05	X	
17	Kimito / Kemiö	Ängskulla	1995-02-16		Ej kvart./ei kort. 316
18	Dragsfjärd	Kyrkoby / Kirkonkylä	1995-02-21	X	
19	Dragsfjärd	Västra Lemobro / Länsi Lemonsilta	1995-12-22	X	
20	Dragsfjärd	Kasnäs	1997-04-29	X	
21	Dragsfjärd	Hasselbacken	1998-09-25		
22	Dragsfjärd	Björkboda	1998-10-15	X	Kvart./kort. 1
23	Dragsfjärd	Sabbels	1999-01-14		
24	Dragsfjärd	Norra Lemobro / Pohjoinen Lemonsilta	1999-05-18		
25	Dragsfjärd	Valsverksholmen	1999-06-17		
26	Västanfjärd	Kyrkbacken / Kirkonmäki	2002-03-11		
27	Dragsfjärd	Kyrkoby / Kirkonkylä	2002-12-17	X	
32	Kimito / Kemiö	Engelsby I	2004-09-28	X	Kvart./kort. 217a&218a
28	Dragsfjärd	Byholmen	2004-11-10		
29	Kimito / Kemiö	Dahlby-Gammelby	2005-06-14		
30	Kimito / Kemiö	Norrbacka	2005-06-14		
31	Dragsfjärd	Hasselbacken	2005-06-29	X	
33	Dragsfjärd	Kasnäs	2006-05-31	X	
34	Kimito / Kemiö	Westanpark	2006-09-06		
35	Kimito / Kemiö	Eknäs / Eknemi	2007-01-09		
36	Kimito / Kemiö	Industriområde / Teollisuusalue	2007-01-09		
37	Kimito / Kemiö	Centrum / Keskusta	2007-03-07	X	Kvart./kort. 154-164
38	Kimito / Kemiö	Centrum / Keskusta	2007-03-07	X	Kvart./kort. 165-179
39	Västanfjärd	Kalkholmen	2007-10-08		
40	Dragsfjärd	Valsverksholmen	2007-11-14	X	
41	Dragsfjärd	Lysholmen	2008-03-05		
42	Dragsfjärd	Kyrkoby / Kirkonkylä	2008-10-15	X	Pensionat/täysihoitola
43	Dragsfjärd	Dalsbruk / Taalintehdas	2008-12-12	X	Kvart./kort. 18a&29a
44	Dragsfjärd	Dalsbruks skolcentrum / Taalintehtaan koulukeskus	2008-12-12		

Detaljplan

En detaljerad plan som utarbetas i enlighet med Markanvändnings- och bygglagen benämns detaljplan. Detaljplaner används för en utförlig planering av ett begränsat område. I en detaljplan anges vägnamn, kvarteren och tomterna numreras, och för tomterna anges deras användnings ändamål samt volymen av byggandet. Detaljplanen skapar de förutsättningar med vilka en fungerande, trygg, trivsam och till byggandet enhetlig miljö skapas.

Detaljplanernas tidsenlighet uppföljs regelbundet och vid behov revideras föråldrade detaljplaner. Detaljplaner godkänns av kommunfullmäktige.

Asemakaava

Maankäyttö- ja rakennuslain mukaista yksityiskohtaista kaavaa kutsutaan asemakaavaksi. Asemakaavoja käytetään rajatun alueen yksityiskohtaiseen suunnitteluun. Asemakaavassa esitetään tiennimet, korttelien ja tonttien numerot sekä osoitetaan tonttien käyttötarkoitus ja rakentamisen laajuus. Asemakaavalla luodaan ne edellytykset, joilla toimiva, turvallinen, viihtyisä ja yhtenäinen rakennettu ympäristö saavutetaan.

Asemakaavojen ajankäyttöä seurataan säännöllisesti ja tarvittaessa tarkistetaan vanhentuneet asemakaavat. Kunnanvaltuusto hyväksyy asemakaavat.

KIMITOÖN / KEMIÖNSAARI

Under åren 2008-2009 uppgjorda detaljplaner och planändringar samt under åren 2010 och 2011 aktuella planer:

Vuosien 2008 - 2009 aikana tehtyjä asemakaavoja tai kaavamuutoksia sekä vuosien 2010 ja 2011 suunnitelmia:

År 2009

1. Eknäs

Detaljplaneändring. Planeringen fortgår.

År 2010

2. Brinkkulla

Detaljplanering har startat 20.8.2007. Område är tätbebyggelse, som saknar detaljplan. Planeringen fortgår.

Projekt som påbörjas tidigast 2011

3. Vreta

4. Norra Centrum

5. Klockarbacken

6. Brusaby

7. Centrum II

Vuosi 2009

1. Ekniemi

Asemakaavan muutos. Kaavoitus jatkuu.

Vuosi 2010

2. Brinkkulla

Asemakaavoitus on käynnistynyt 20.8.2007. Alue taajamaa, jossa ei ole asemakaavaa. Kaavoitus jatkuu.

Aikaisintaan 2011 alkava hanke

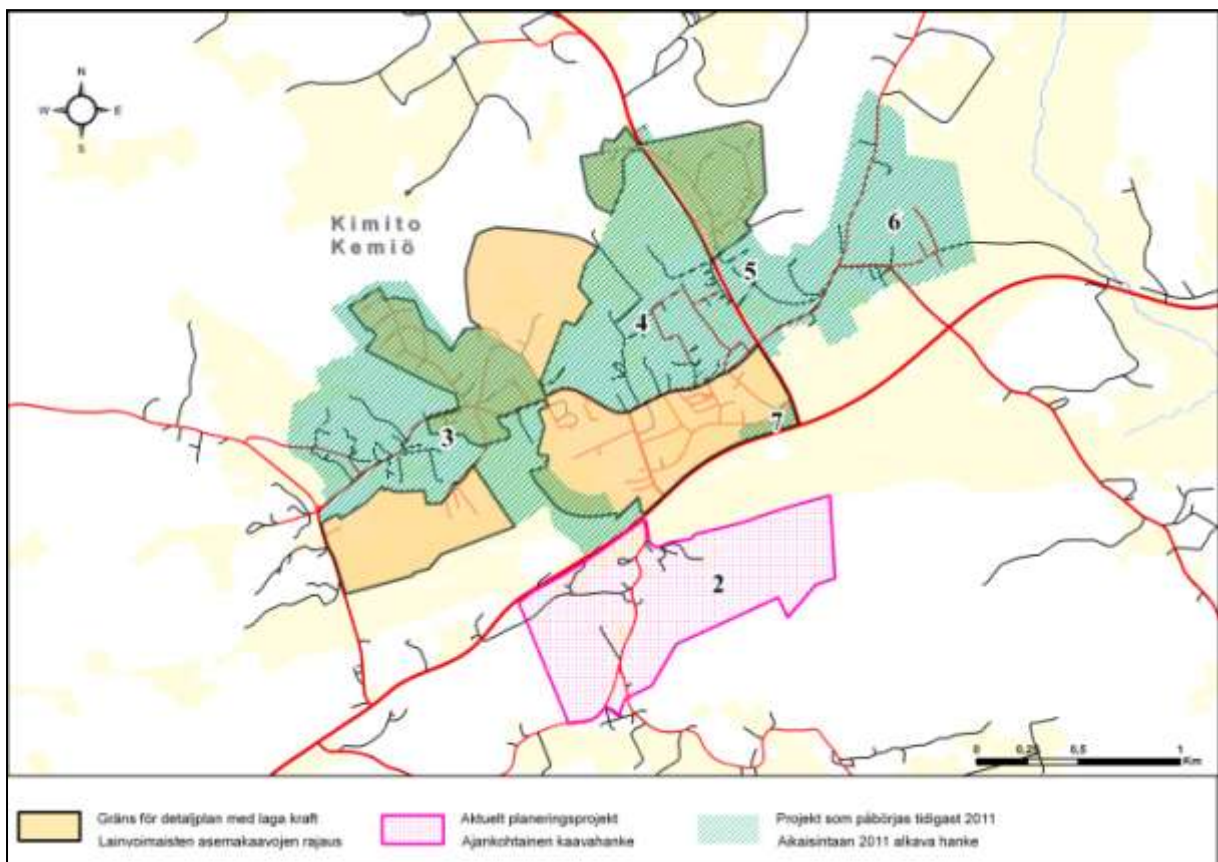
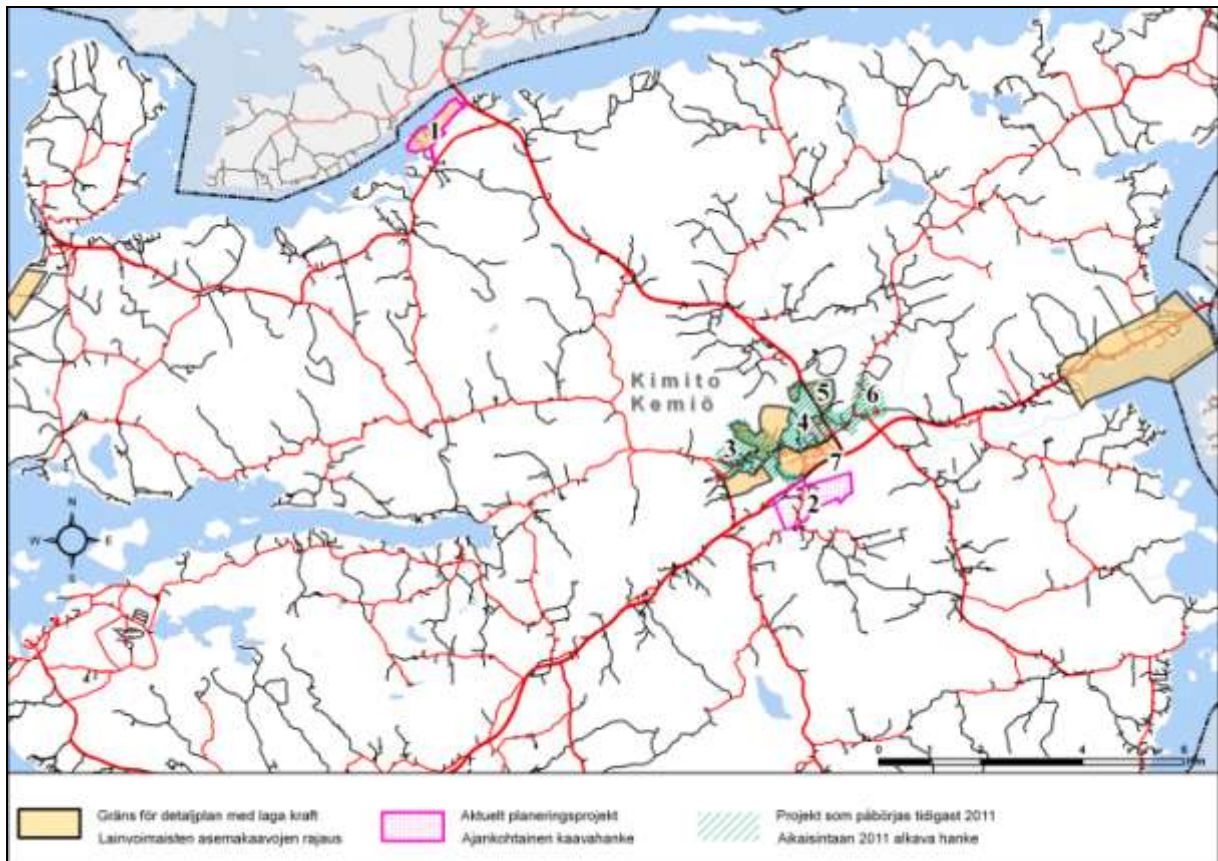
3. Vreta

4. Pohjoinen keskusta

5. Lukkarinmäki

6. Brusaby

7. Keskusta II



År 2008

1. Lysholmens detaljplan.
Godkänd 2008.
2. Dragsfjärds kyrkby,
pensionätområdes detaljplan och detalj-
planändring. Godkänd 2008.
3. Dalsbruk, skolcentrums detaljplan.
Godkänd 2008.
4. Dalsbruk, detaljplanändring,
kvarter 18a ja 29a. Godkänd 2008.

År 2009

5. Kyrkby
Detaljplanändring. Målsättningen för detaljplanändringen är att uppdatera detaljplanen för Kyrkbyn. Planförslaget har varit framlagt till påseende 17.12.2009 – 18.1.2010. Planeringen fortgår.

År 2010

6. Östra Dalsbruk
Detaljplan och detaljplanändring. Västra delen av Dalsbruks centrum är oplanerad, för den östra delen är i kraft en detaljplan från 1985.

Projekt som påbörjas tidigast 2011

7. Sabbels

Vuosi 2008

1. Lysholmenin asemakaava.
Hyväksytty 2008.
2. Dragsfjärdin kirkonkylä,
täysihoitolanaalueen asemakaava ja ase-
makaavan muutos. Hyväksytty 2008
3. Taalintehtaan koulukeskuksen
asemakaava. Hyväksytty 2008.
4. Taalintehtas, asemakaavan muutos,
korttelit 18a ja 29a. Hyväksytty 2008.

Vuosi 2009

5. Kirkonkylä
Asemakaavan muutos. Asemakaavan muutoksen tavoitteena on ajan tasaistaa Kirkonkylän asemakaavaa. Kaavaehdotus on ollut nähtävillä 17.12.2009 – 18.1.2010. Kaavoitus jatkuu.

Vuosi 2010

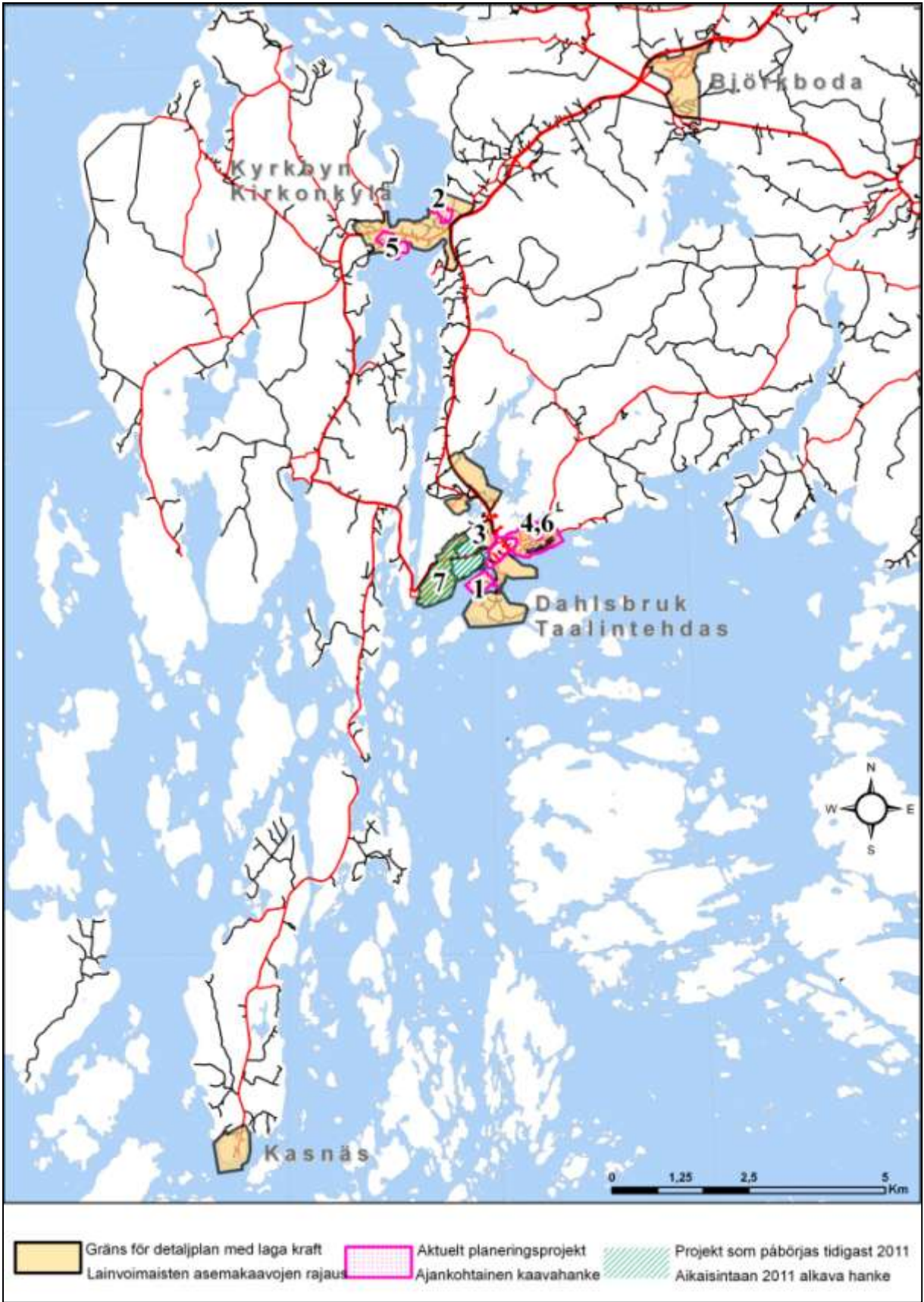
6. Itäinen Taalintehtas
Asemakaava ja asemakaavan muutos. Taalintehtaan keskustan länsiosa on kaavoitettamatonta, itäosassa on voimassa vuodelta 1985 oleva rakennuskaava.

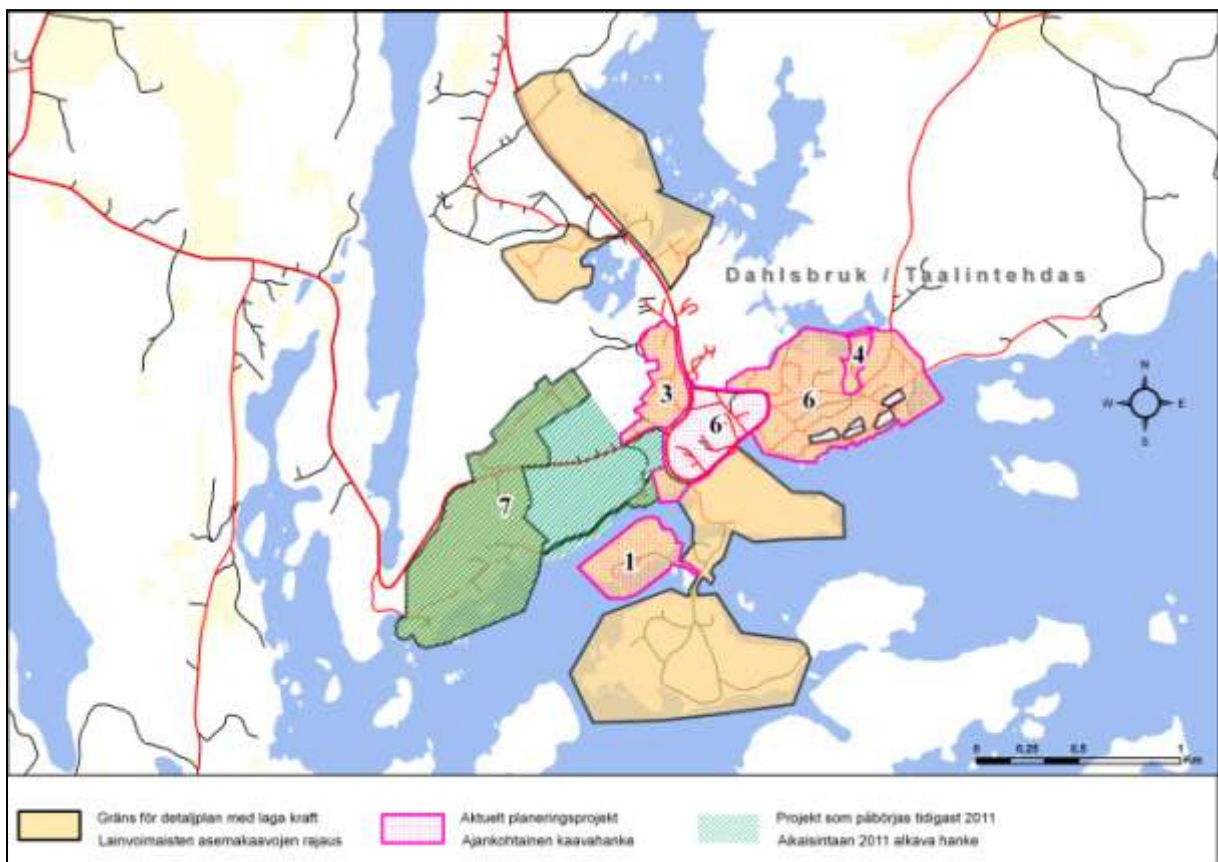
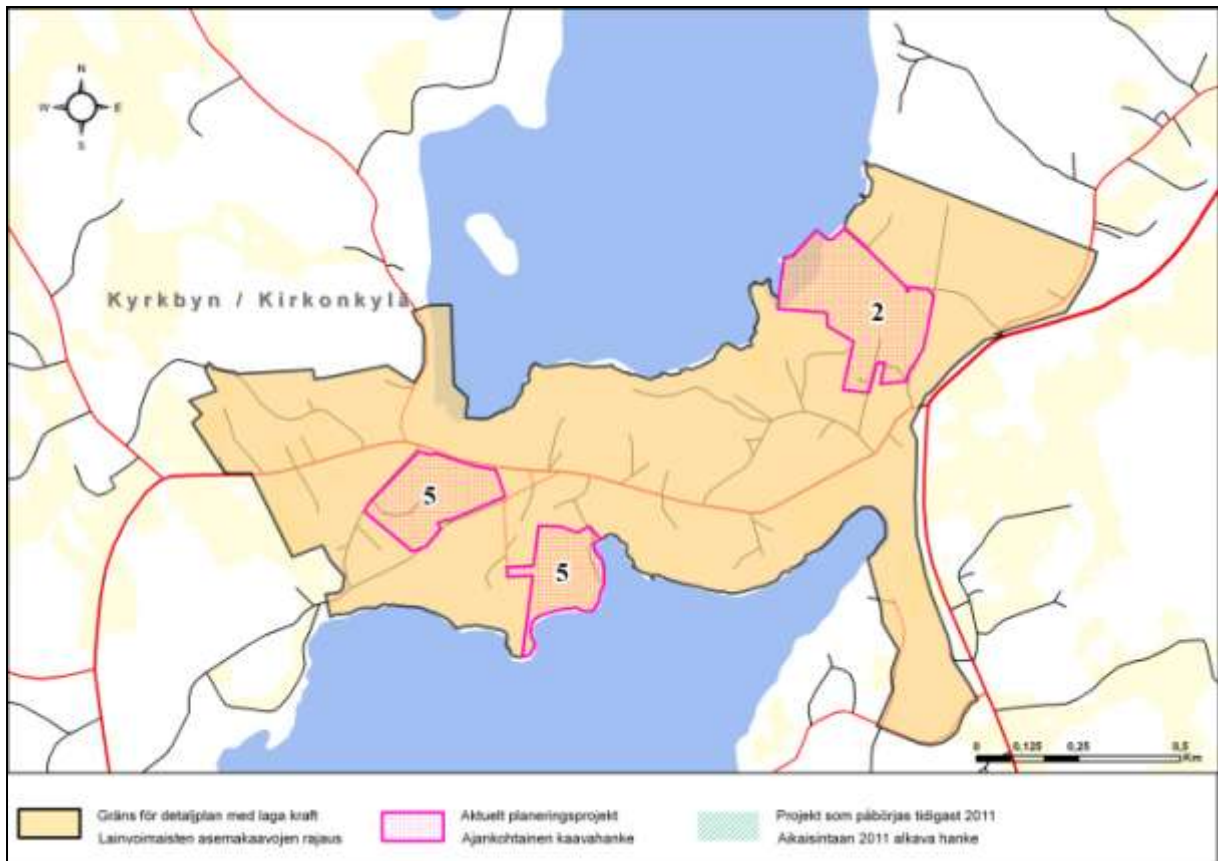
Aikaisintaan 2011 alkava hanke

7. Sabbels

Kyrkbyn, detaljplan och detaljplanändring / Kirkonkylä, asemakaava ja asemakaavan muutos







År 2008

1. Lammala

Detaljplan för bycentrum.

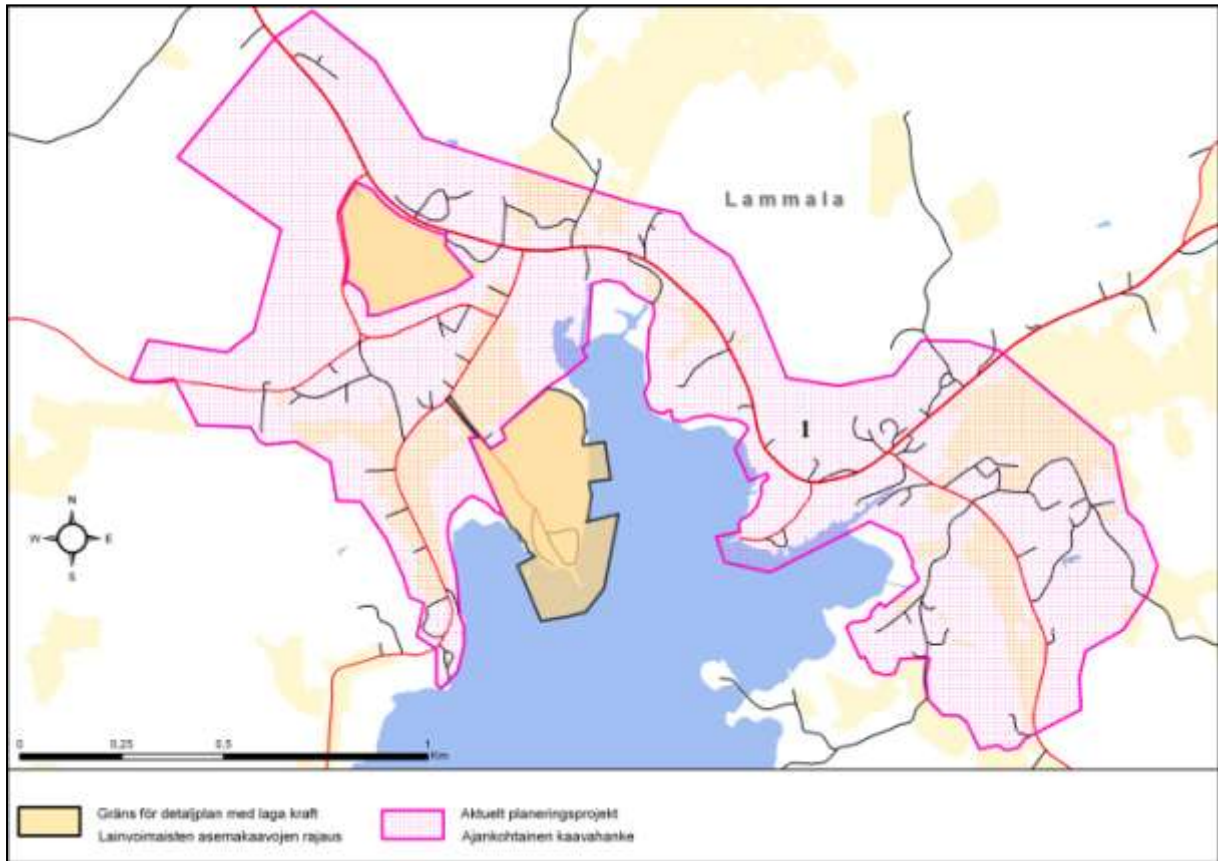
Planering beslut 14.1.2008, planeringen fortgår.

Vuosi 2008

1. Lammala

Asemakaavan laatiminen kylätaajamaan.

Kaavoituspäätös on tehty 14.1.2008, kaavoitus jatkuu.



Kalkholmen, detaljplan/asemakava



Stranddetaljplan

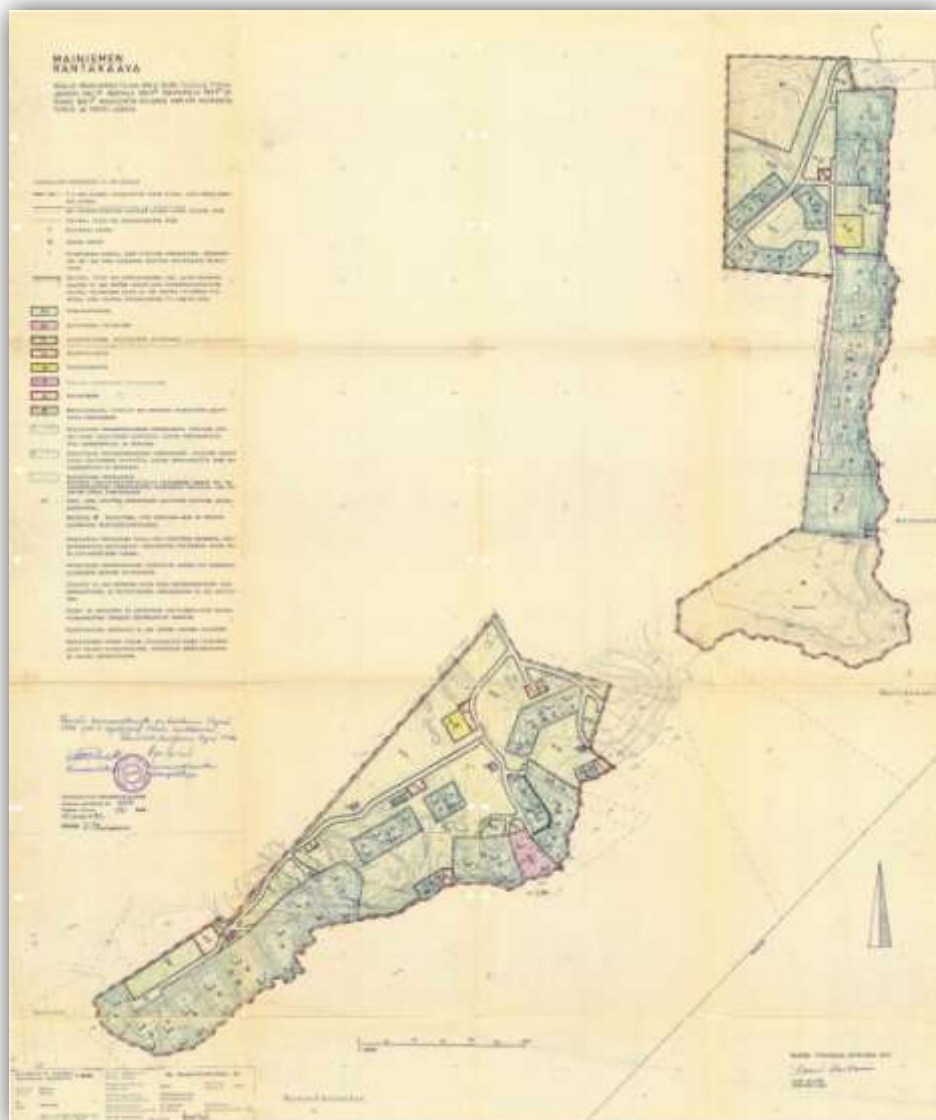
En stranddetaljplan är en plan som på markägarens eget initiativ uppgörs på ett strandområde. Genom en strandplan planeras i huvudsak fritidsbebyggelse. På Kimitoöns område finns ca 40 stranddetaljplaner. Stranddetaljplaner godkänns liksom övriga detaljplaner av kommunfullmäktige.

En stranddetaljplan är starkare än en generalplan eller kommunens byggnadsordning, vilket betyder att bestämmelserna i strandplanen går före generalplanens bestämmelser eller byggnadsordningen.

Ranta-asemakaava

Ranta-asemakaava on kaava, jonka maanomistaja oma-aloitteisesti teettää ranta-alueelle. Rantakaava-alueelle suunnitellaan pääasiassa vapaa-ajan rakennuksia. Kemiönsaaren alueella on noin 40 ranta-asemakaavaa. Kunnanvaltuusto hyväksyy ranta-asemakaavat kuten muutkin asemakaavat.

Ranta-asemakaava on vahvempi kuin yleiskaava tai rakennusjärjestys, jolloin ranta-asemakaavojen alueella esim. rakennusjärjestyksen tai yleiskaavan rakennusoikeusmääritelmät eivät ole voimassa.



Mainiemi strandplan från 1972 / Mainiemen rantakaava vuodelta 1972

STRANDEDETALJPLANER OCH STRANDPLANER
RANTA-ASEMAKAAVAT JA RANTAKAAVAT

Plats / sijainti		Godkänd / hyväksytty
Kimito, Mainiemi		1972-08-10
Västanfjärd, Bergö		1973-09-07
Kimito, Lappdal		1975-09-30
Dragsfjärd, Båtskäret		1975-12-17
Dragsfjärd, Kasnäs, Söholmen		1978-03-16
Kimito, Mainiemi	Planändring	1978-05-12
Västanfjärd, Bergö	Planändring	1979-06-21
Kimito, Långholmen I		1979-10-04
Kimito, Tolfsnäs		1982-01-12
Dragsfjärd, Kaxsjäla östergård		1982-02-17
Kimito, Långholmen II		1982-12-23
Dragsfjärd, Bergö enstaka hemman(Gyltholmen, Långholmen, Bergholmen, Lillholmen samt skär)		1983-05-23
Kimito, Diskarn		1983-09-13
Kimito, Albrecht		1983-12-08
Kimito, Sandö/Kimito FBK		1984-08-16
Dragsfjärd, Ånholmen		1987-04-13
Kimito, Sandö		1987-07-13
Dragsfjärd, Hemnäset (en del av Ölmos by)		1987-07-31
Kimito, Diskarn	Planändring	1988-03-28
Västanfjärd, Kortfladaholmarna		1990-04-19
Kimito, Santasaari/Grängnäs		1991-04-11
Dragsfjärd, Bergö, Vänoxa		1992-06-05
Kimito, Santasaari/Honkala		1992-09-01
Dragsfjärd, Lövökobbar, Stora Ängesö		1992-11-26
Dragsfjärd, Söljeholmen-Ölmos, Långnäs, Rövik		1993-04-07
Västanfjärd, Marielund		1993-10-16
Dragsfjärd, Vänö, Brännskär		1994-03-11
Dragsfjärd, Dalsbruk, Metra Oy Abs strandområden		1994-11-09
Dragsfjärd, Biskosö		1995-11-24
Dragsfjärd, Purunpää, Ölmos by, Krögarudden		1996-01-31
Västanfjärd, Finsjö		1996-05-06
Dragsfjärd, Ölmos by; lägenheterna 14:1, 14:4 och 14:9		1998-02-27
Dragsfjärd, Dalsbruk, Metra Oy Abs strandområden	Planändring	1998-11-30
Kimito, Tolfsnäs	Planändring	2000-06-20
Västanfjärd, Ekholmen		2002-03-11
Dragsfjärd, Båtskäret	Planändring	2003-04-01
Dragsfjärd, Söljeholmen-Ölmos, Långnäs, Rövik	Planändring	2004-12-22
Kimito, Westankärr		2005-12-14
Dragsfjärd, Söljeholmen-Ölmos, Långnäs, Rövik	Planändring	2006-05-31
Dragsfjärd, Lövö, Kxjälä by	Planändring	2006-12-14
Dragsfjärd, Östergård		2009-10-07

Bild / kuva Jill Karlsson



Information

Närmare information om planlägningsfrågor ges av planläggningsheten i Kimitoöns kommun, Vretavägen 19, 25700 Kimito.

Teknisk chef
Lars Nummelin
tel. 02 – 426 0800

Planläggningsarkitekt
Åke Lindeberg
tel. 02 – 426 0880

Planerare
Juha Suominen
tel. 02 – 426 0881

Info

Kaavoitukseen liittyviä lisätietoja saa Kemiön-saaren kunnan kaavoitusyksiköstä, Vretantie 19, 25700 Kemiö.

Tekninen johtaja
Lars Nummelin
tel. 02 – 426 0800

Kaavoitusarkkitehti
Åke Lindeberg
tel. 02 – 426 0880

Kaavoittaja
Juha Suominen
tel. 02 – 426 0881