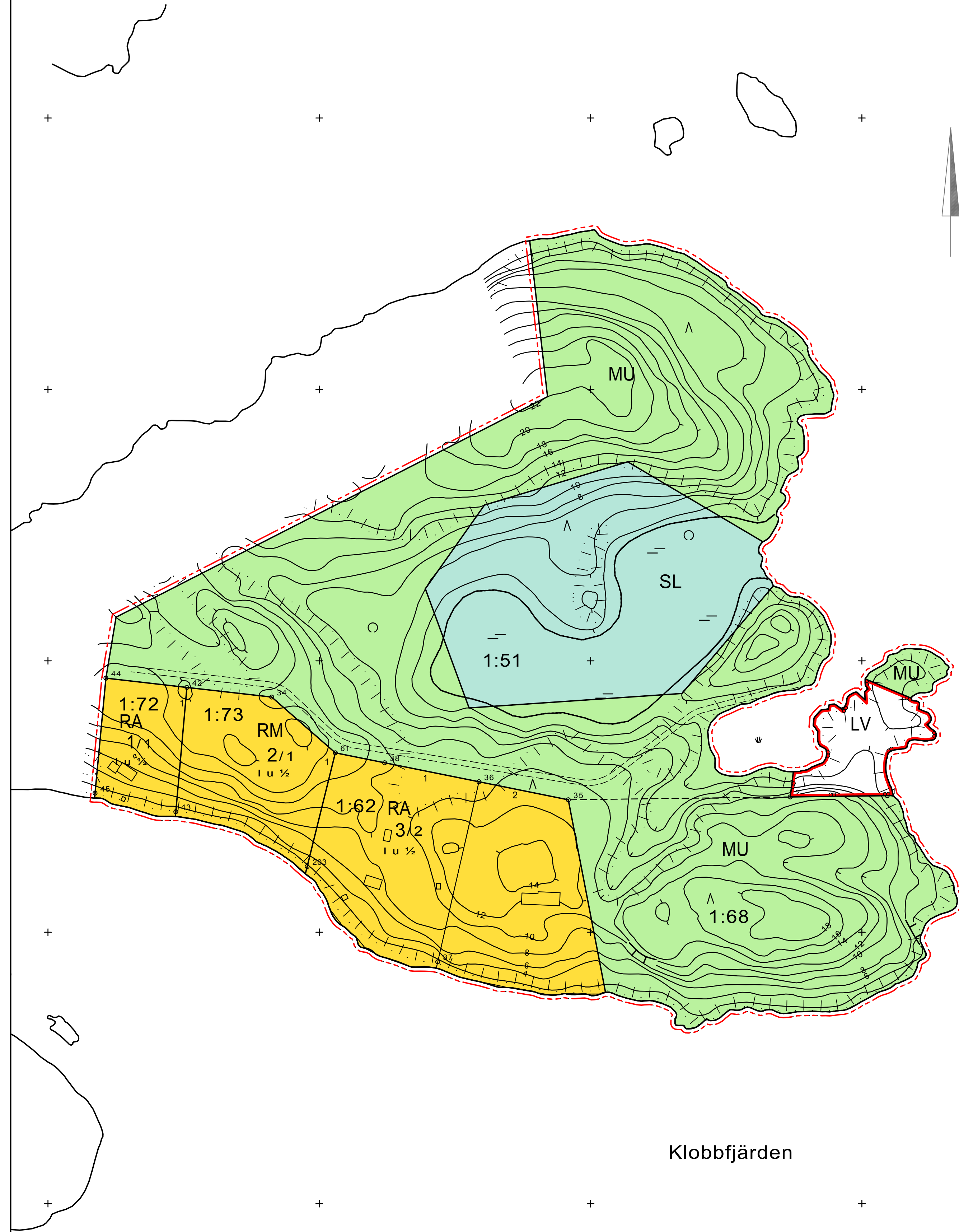


daholmarna



Kllobbfjärden

Kiinteistörajat ja -tunnukset
sekä rakennukset päivitetty 12/2009

Karta för planläggning	1:2000	Kartan uppgjord av	Lantmä
Kommun	VÄSTANFJÄRD	Flygfotografering	1:16000 13.5-97 Kc
Byar	WESTERILLO	Kartläggning	2000 Hc
	1:39	Kartläggningens metod	Stereokartläggning
Län	VÄSTRA FINLAND	Kartan godkänd	10. 10. 2000

EKHOLMENIN RANTA-ASEMAKAAVAMUUTOS 1:2000

KEMIÖSAAREN KUNTA (322)
VESTERILLON KYLÄ (539)

Ranta-asemakaava käsittää osan tilasta 1:51 Ekholmen ja tilat 1:68 Tyrskykallio, 1:73 Stormskär-Myrskyluoto, 1:62 Tjutholm sekä 1:72 Kivikallio. Ranta-asemakaavalla muodostuu korttelit 1-3, luonnonsuojelualue, liikennealue sekä maa ja metsätalousalue.

Kemiössä 12.1.2010

DI Pasi Rantanen
(YKS 318)
Kaavoittaja

Tämä asemakaavakartta on Kemiösaaren valtuuston päätöksen § mukainen.

RM

Matkailua palvelevien rakennusten korttelialue.

Alueelle saa rakentaa enintään kolme maksimissaan 95 k-m2 loma-asuntoa sekä kolme maksimissaan 30 k-m2 talousrakennusta. Lisäksi alueelle saa rakentaa yhden enintään 25 k-m2 saunarakennuksen ja yhden enintään 4 k-m2 suuruisen vajan. Erillisen saunan lisäksi myös loma-asunnoissa voi olla sauna.

RA

Loma-asuntojen korttelialue.

Kullekin tontille saa rakentaa yhden loma-asunon, yhden vierasmajan, yhden erillisen saunan, yhden vajan sekä asumiseen liittyviä varustotiloja.

Rakennusten yhteenlaskettu kerrosala tontilla saa olla yhteensä enintään 180 m2. Erillisen saunan kerrosala saa olla enintään 25 m2. Erillisen vierasmajan kerrosala saa olla enintään 25 m2. Erillisen vajan saa olla enintään 4 k-m2. Erillisen saunan lisäksi voi myös loma-asunnossa olla sauna.

LV

Venevalkama

Alueelle saa rakentaa yhden enintään 30 k-m2 saunarakennuksen sekä yhden enintään 90 k-m2 huoltorakennuksen ja yhden enintään 4 k-m2 vajan.

MU

Maa- ja metsätalousalue, jolla on erityistä ulkoilun ohjaamistarvetta.

Alueella ympäristö on säilytettävä. Alueella saa suorittaa yksittäisiä metsänparannustoimenpiteitä, joiden yhteydessä huoltoarvot on erityisesti otettava huomioon. Avohakkuu ei ole sallittu.

SL

Luonnonsuojelualue

Alueesta on muodostettu tai siitiä on tarkoitettu muodostaa luonnonsuojelun mukainen luonnonsuojelualue.

--- 3 m kaava-alueen rajan ulkopuolella oleva viiva.

--- Korttelin, korttelinosan ja alueen raja.

--- Osa-alueen raja.

--- Ohjeellinen alueen tai osa-alueen raja.

--- Ohjeellinen tontin raja.

1/2 Korttelin numero. Kauttaviivan jälkeen olevan luku osoittaa suurimman sallitun tonttimäärän korttelissa.

3 Ohjeellisen tontin numero.

I u 1/2 Murtoluku roomalaisen numeron jäljessä osoittaa, kuinka suuren osan rakennuksen suurimman kerroksen alasta ullakon tasolla saa käyttää kerrosalaan laskettavaksi tilaksi.

--- Ohjeellinen alueen sisäinen kulkuyhteys.

Yleiset määräykset

Tonttijako on ohjeellinen

Ellet toisin ole määrätty, rakennusten tulee saunarakennuksia lukuun ottamatta olla vähintään 30 metrin etäisyydellä meren keskivedenkorkeuden mukaisesta rantaviivasta. Saunarakennus saa olla vähintään 15 metrin päässä keskivedenkorkeuden mukaisesta rantaviivasta. LV-alueella rakennukset saa olla edellisestä poiketen vähintään 10 metrin päässä keskivedenkorkeuden mukaisesta rantaviivasta. Yhden vajan saa sijoittaa edellisestä poiketen 30 metriä lähemmäs rantaa, jos se sijoitetaan laiturin yhteyteen. Kaikkien rakennusten alimman lattiatason tulee olla vähintään 2,5 metriä keskivedenkorkeuden yläpuolella.

Julkisivumateriaalina tulee käyttää puuta. Rakennusten vesikattojen pinnat eivät saa olla valoa heijastavia. Julkisivujen ja kattojen värisävyinä tulee käyttää luonnon ja ympäristöön sopivia murrettuja värisävyjä. Ellei toisin määrätä tulee rakennusten olla vähintään 5 metrin päässä naapureiden rajoista.

Tonttien rakentamaton osa tulee säilyttää luonnonmukaisessa, huolitetussa kunnossa. Rakennuksien ja rannan väliin tulee jättää riittävä suojapuusto. Puuta ei saa rakennuskorttelien rannan läheisyydessä tarpeettomasti kaataa eikä kasvillisuutta tarpeettomasti hävittää. Jätevesien käsittely tulee toteuttaa talousjätevesiasetuksen mukaan.

STRANDETALJPLAN FÖR EKHOLMEN 1:2000

KIMITOÖNS KOMMUN (322)
VESTERILLO BY (539)

Stranddetaljplanen omfattar en del av lägenhen 1:51 Ekholmen, och fastigheter 1:68 Tyrskykallio, 1:73 Stormskär-Myrskyluoto, 1:62 Tjutholm sekä 1:72 Kivikallio. Genom stranddetaljplanen bildas kvarter 1-3, naturskyddsområde, trafikområde samt jord- och skogsbruksområden.

Kimito 12.1.2010

DI Pasi Rantanen
(YKS 318)
Planläggare

Denna detaljplanekarta är i enlighet med beslut § av Kimitoöns fullmäktige.

RM

Kvartersområde för turistanläggningar.

På området får uppföras tre fritidsbostäder högst 95 m² vy samt tre högst 30 m² stora ekonomiebyggnader. Dessutom får på området uppföras en bastubyggnad på högst 25 m² vy och en högst 4 m² vy stort skjul. Förutom den separata bastun får också i fritidshusen finnas bastu.

RA

Kvartersområde för fritidsbostäder.

På varje enskild tomt får uppföras en fritidsbostad, en gäststuga, en separat bastu samt förrådsutrymme som hänförelse till boendet.

Byggnadernas sammanräknade våningsyta på tomten får vara totalt högst 180 m². Maximivåningsytan för en separat bastu får vara högst 25 m². Maximivåningsytan för en separat gäststuga får vara högst 25 m². Gäststugan ska placeras klart inom fritidsbostadens gårdstun. Förutom den separata bastun kan även fritidsbostaden ha en bastu.

LV

Småbåtspats.

På området får uppföras en högst 30 m² vy bastubyggnad, samt en högst 90 m² vy servicebyggnad och en högst 4 m² vy skjul.

MU

Jord- och skogsbruksområde med skärskilt behov av att styra friluftslivet.

Inom området bör miljön bevaras. Inom området får, med speciell beaktan av naturvärden, företagas enstaka skogsförbättringsarbeten. Kallhygge är inte tillåtet.

SL

Naturskyddsområde.

Området är enligt naturskyddslagen inrättat eller avsett för att inrättas till naturskyddsområde.

--- Linje 3 m utanför planområdets gräns.

--- Kvarter-, kvartersdels- och områdesgräns.

--- Gräns för delområde.

--- Riktgivande gräns för område eller del av område.

--- Riktgivande tomträns.

1/2 Kvarterets nummer. Siffran efter snedstreck visar det största tillåtna antalet tomter i kvarteret.

3 Riktgivande tomtnummer.

I u 1/2 Ett bräktal efter en romersk siffra anger hur stor del av arealen i byggnadens största våning man får använda i vindplanet för utrymme som inräknas i våningsytan.

--- Riktgivande förbindelse inom området.

Allmänna bestämmelser

Tomtindelningen är riktgivande.

Om inte annat har bestämts, ska byggnaderna med undantag för bastubyggnader vara på minst 30 meters avstånd från strandlinjen enligt höjden för medelvattenståndet. Bastubyggnaden får vara på minst 15 meters avstånd från strandlinjen enligt medelvattenståndet. LV-området byggnader får avvika från ovan stående vara på minst 10 meters avstånd från strandlinjen enligt höjden för medelvattenståndet. Av skjulen får ett var beläget närmare stranden än 30 m, ifall dess våningsyta inte översiger 4m² och det är beläget i anslutning till brygga. Den lägsta golvnivån för alla byggnader ska vara minst 2,5 meter högre än medelvattenståndet.

Som fasadmateriell skall trä användas. Yorna på byggnadernas vattentak får inte vara ljusreflekterande. Som färgnyanser på fasaderna och taken skall användas brutna färgnyanser som passar i naturen och miljön. Om inte annat föreskrivs, ska byggnaderna vara på minst 5 meters avstånd från grannans gräns.

Den obebyggda delen av tomterna ska bevaras i naturligt, värdat skick. Mellan byggnaderna och stranden ska ett tillräckligt skyddande trädbestånd lämnas. Träd får inte i närheten av byggnadskvarterens strand onödigt fällas och ej heller växtligheten onödigt förstöras. Avfallsvatten behandlas i enlighet med förordningen om hushållsfallsvatten.