



JÄTEPOLIITTINEN OHJELMA AVFALLSPOLITISKT PROGRAM 2012–2016

Rouskis Oy ja osakaskunnat • Rouskis Oy och delägarkommunerna
Salo • Paimio - Pemar • Kimitoön - Kemiönsaari • Sauvo- Sagu



VISIOSSAMME

**YMPÄRISTÖTIETOISET IHMISET KÄYTTÄVÄT
MONIPUOLISESTI JÄTEHUOLLON PALVELUJA,
JOTKA TUOTETAAN TEHOKKAASTI YHTEISTYÖSSÄ,
LUONTOA SÄÄSTÄEN JA TALOUDEN KANNALTA
PARHAALLA MAHDOLLISELLA TAVALLA.**

Sisältö

JOHDANTO	4
1. JÄTEHUOLTOTEHTÄVIEN JÄRJESTÄMINEN	6
1.1. Kunnan jätehuoltovastuu	6
1.2. Jätehuoltoyhteistyö	8
2. JÄTEHUOLTOTEHTÄVIEN RAHOITUS	12
3. JÄTEHUOLTOPALVELUJEN TOTEUTTAMINEN	14
3.1. Tuotteiden uudelleenkäyttö ja jätteen synnyn ehkäisy	14
3.2. Jäteneuvonta, tiedotus ja valistus	14
3.3. Jätteen keräys ja kuljetus sekä asiakasrekisterit	14
3.4. Jätteen vastaanotto, hyödyntäminen ja käsittely	16
4. KUNNAN VASTUULLA OLEVAN JÄTEHUOLLON TAVOITTEET VUOSILLE 2012–2016	18

HYVÄKSYTTY:

Salon kaupunginvaltuusto 15.12.2011
Paimion kaupunginvaltuusto 15.12.2011
Kemiönsaaren kunnanvaltuusto 7.12.2011
Sauvon kunnanvaltuusto 14.11.2011
Rouskis Oy:n hallitus 14.12.2011

Kannen kuvakoosteen kuvat: Salon kaupunki, Paimion kaupunki,
Kemiönsaaren kunta, Sauvon kunta, Rouskis Oy
Ulkoasu ja kuvankäsittely: Mainostoimisto Visuviestintä Oy, Taina Ståhl
Paino: Art-Print Oy, 2011





I VÅR FRAMTIDSVISION

ANVÄNDER DE MILJÖMEDVETNA MÄNNISKORNA
PÅ ETT MÅNGSIDIGT SÄTT AVFALLSHANTERINGENS
TJÄNSTER, VILKA PRODUCERAS I EFFEKTIVT
SAMARBETE, UTAN ATT BELASTA NATUREN
OCH EKONOMISKT PÅ BÄSTA MÖJLIGA SÄTT.

Innehåll

INLEDNING	5
1. ORGANISERING AV AVFALLSHANTERINGSUPPGIFTERNA	7
1.1. Kommunens ansvar för avfallshanteringen	7
1.2. Samarbete inom avfallshanteringen	9
2. FINANSIERINGEN AV AVFALLSHANTERINGSUPPGIFTERNA	13
3. GENOMFÖRANDE AV AVFALLSHANTERINGSTJÄNSTERNA	15
3.1. Återanvändning av produkter och förebyggandet av uppkomsten av avfall	15
3.2. Rådgivning, information och upplysning om avfall	15
3.3. Uppsamling och transport av avfall samt kundregister	15
3.4. Mottagning, återvinning och behandling av avfall	17
4. MÅLSÄTTNINGARNA FÖR DEN AVFALLSHANTERING SOM KOMMUNEN ANSVARAR FÖR UNDER ÅREN 2012–2016	19

GODKÄND:

Salo stadsfullmäktige 15.12.2011
Pemar stadsfullmäktige 15.12.2011
Kimitoöns kommunfullmäktige 7.12.2011
Sagu kommunfullmäktige 14.11.2011
Rouskis Oy:s styrelse 14.12.2011

Bilderna på pärmens bildkollage: Salo stad, Pemar stad, Kimitoöns kommun, Sagu kommun, Rouskis Oy
Design och bildbehandling: Mainostoimisto Visuviestintä Oy, Taina Ståhl
Tryck: Art-Print Oy, 2011

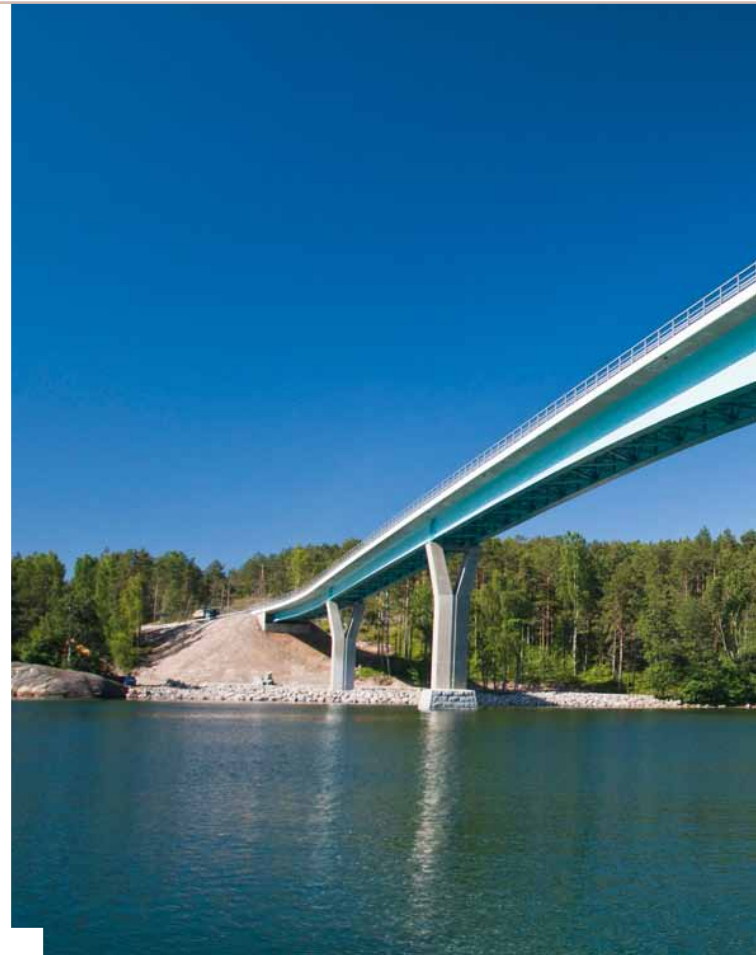


JOHDANTO

TÄSSÄ JÄTEPOLIITTISESSA OHJELMASSA esitetään Rouskis Oy:n toiminta-alueen kuntien vastuulla olevan jätehuollon hoitamiseksi tehdyt järjestelyt ja asetetaan tavoitteet ohjelmakaudelle 2012–2016. Ohjelmassa on kuntien ja Rouskis Oy:n yhteinen näkemys siitä, mihin suuntaan jätehuolto kehitetään. Visiomme on, että ympäristötietoiset kuntalaiset käyttävät monipuolisesti jätehuollon palveluja, jotka tuotetaan tehokkaasti yhteistyössä, luontoa säästäen ja talouden kannalta parhaalla mahdollisella tavalla.

Ohjelma uudistaa vuonna 2002 hyväksytyt ensimmäisen Rouskiksen toiminta-alueen kuntien jättepoliittisen ohjelman. Ensimmäisen ohjelman valmistumisen jälkeen jätehuolto ja sen tavoitteet ovat kehittyneet paljon. Vuoden 2009 alussa osakaskuntien määrä vähentyi 13:sta neljään, kun kuntaliitosten myötä syntyi Kemiönsaaren kunta ja Salon kaupunki. Kuntaliitosten vuoksi jättepoliittisen ohjelman päivitystä lykättiin alkuperäisestä suunnitelmasta.

Työ ohjelman päivittämiseksi aloitettiin keväällä 2010. Jokainen osakaskunta nimesi jättepoliittiseen työryhmään yhteensä seitsemän luottamushenkilöä kaikilta jätehuoltopäätöksistä tekeville tasoilta. Lisäksi työryhmään kutsuttiin Rouskiksen hallituksen edustajat, edustaja Varsinais-Suomen Ely-keskuksesta sekä Salon kaupunginlakimies. Jättepoliittinen työryhmä kokoontui yhteensä kuusi kertaa ja vastasi jätehuollon tavoitteita ja haluttua palvelutasoa koskevaan kyselyyn. Jätehuollon yhteistyöryhmä (jätehuollon parissa työskenteleviä virkamiehiä jokaisesta osakaskunnasta ja Rouskiksen henkilökuntaa) suunnitteli ja koordinoi työtä. Ohjelman kokoamistyö tehtiin Rouskiksessa.



Lövön silta. Kuva: Kemiönsaaren kunta

Jättepoliittinen ohjelmatyö ajoittui mielenkiintoiseen ajanjaksoon sekä valtakunnallisesti että paikallisesti. Valtakunnallinen jättesuunnitelma vuoteen 2016 sekä Etelä- ja Länsi-Suomen jättesuunnitelma vuoteen 2020 olivat tuoreeltaan käytettävissä. Jätelain uudistamisesta päätettiin eduskunnassa maaliskuussa 2011. Uusi jätelaki astuu voimaan 1.5.2012.

Tavoitekaudella vuosien 2012–2016 aikana tulevat ratkaistavaksi ja toteutettavaksi suuret jätehuoltoratkaisut. Jätteen laajamittainen energiahyödyntäminen tulee aloittaa ja orgaanisen jätteen sijoittaminen kaatopaikalle lopetetaan. Samalla jätteen synnyn ehkäisyyn ja materiaalihyödyntämisen osuuden kasvattamiseen tulee panostaa entisestään. Myös kunnan jätehuoltoviranomaisen tehtäviä hoitamaan tulee perustaa osakaskuntien yhteinen toimielin tai kuntayhtymä. Tulossa olevat muutokset ovat Rouskis Oy:n historiassa perustamispäätöksen jälkeen suurimpia.



Lövö bro. Bild: Kimitoöns kommun

INLEDNING

I **DETTA AVFALLSPOLITISKA PROGRAM** presenteras de arrangemang för avfallshantering som ansvariga kommuner på Rouskis Oy:s verksamhetsområde vidtagit och de mål som ställts upp för programperioden 2012–2016. Programmet innefattar kommunernas och Rouskis Oy:s gemensamma uppfattning om i vilken riktning avfallshanteringen ska utvecklas. Vår framtidsvision är att de miljömedvetna kommuninvånarna på ett mångsidigt sätt använder avfallshanterings tjänster, vilka produceras effektivt utan att belasta naturen och ur ekonomisk synvinkel på bästa möjliga sätt.

Programmet förnyar det år 2002 godkända första avfallspolitiska programmet för kommunerna på Rouskis verksamhetsområde. Efter att det första programmet blivit färdigt har avfallshanteringen och dess målsättningar utvecklats mycket. I början av år 2009 minskades delägarkommunernas antal från 13 till 4, då Kimitoöns kommun och staden

Salo kom till genom kommunsammanslutningar. På grund av kommunsammanslutningarna uppsköts uppdateringen av det avfallspolitiska programmet från den ursprungliga planen.

Arbetet med att uppdatera programmet påbörjades våren 2010. Varje delägarkommun utsåg sammanlagt sju förtroendevalda från alla beslutsfattande nivåer inom avfallshanteringen. Till arbetsgruppen kallades därtill representanter för Rouskis styrelse, en representant för Egentliga Finlands ELY-central samt Salo stads jurist. Den avfallspolitiska arbetsgruppen sammanträdde totalt sex gånger och svarade på en enkät om avfallshanterings målsättningar och den önskade servicenivån. Avfallshanterings samarbetsgrupp (tjänstemän sysselsatta inom avfallshanteringen från varje delägarkommun och Rouskis personal) planerade och koordinerade arbetet. Arbetet med att sammanställa programmet gjordes på Rouskis.

Det avfallspolitiska programarbetet inföll under en intressant tidsperiod, såväl på riksplanet som lokalt. Den riksomfattande avfallsplanen fram till år 2016 samt avfallsplanen för södra och västra Finland fram till år 2020 fanns omgående tillgänglig. Beslutet om en reform av avfallslagen fattades i riksdagen i mars 2011. Den nya avfallslagen träder i kraft den 1.5.2012.

Under målsättningsperioden åren 2012–2016 måste stora beslut inom avfallshanteringen fattas och förverkligas. En storskalig energiutvinning av avfall ska inledas och dumpningen av organiskt avfall på avstjälningsplatser upphöra. Samtidigt ska uppkomsten av avfall förebyggas och andelen av material till återvinning förstoras i en högre grad än tidigare. Ett gemensamt organ för delägarkommunerna eller en samkommun ska också inrättas för att utföra kommunens avfallshanteringsmyndighets uppgifter. De förestående förändringarna är de största i Rouskis Oy:s historia allt sedan beslutet om att bilda bolaget.



1. JÄTEHUOLTOTEHTÄVIEN JÄRJESTÄMINEN



Ankkuripuisto, Salon tori. Kuva: Salon kaupunki • Ankkuripuisto, Salo torg. Bild: Salo stad

1.1. Kunnan jätehuoltovastuu

Kunnan jätehuollon järjestämisvastuut määritellään jätelaissa. Uusi jätelaki (646/2011) astuu tietyin siirtymäajoin voimaan 1.5.2012. Kunnan tehtävänä on järjestää asumisessa ja julkisessa toiminnassa syntyvien jätteiden kuljetus, käsittely ja hyödyntäminen. Myös sako- ja umpikai-
violetteiden jätehuollon järjestäminen kuuluu kunnan vastuulle. Uudistuksen myötä kuntien vastuulle kuuluu sosiaali- ja terveystalvuluissa sekä koulutustoiminnassa syntyvien yhdyskuntajätteidn jätehuolto myös yksityisen palvelutoiminnan osalta.

Jätehuollon järjestämistehtävät voidaan jakaa palvelutehtäviin ja viranomaistehtäviin. Lisäksi kunnan ympäristönsuojeluviranomainen valvoo annettujen säännösten ja määräysten noudattamista.

Rouskis vastaa palvelutehtävien hoitamisesta osakassopimuksen ja yhteistyösopimuksen mukaisesti. Palvelutehtävillä tarkoitetaan käytännön toteutusta, kuten jäteasemien ylläpitämistä ja neuvontapalveluja. Kuntien itse toteuttama palvelutehtävä on esimerkiksi puhtaiden ylijäämämaiden vastaanotto.

Jätelain mukaisia viranomaistehtäviä ei voida antaa jäteyhtiön hoidettavaksi. Viranomaistehtäviä ovat esimerkiksi jätetaksoista ja niihin liittyvistä maksuista päättäminen sekä yleisistä jätehuoltomääräyksistä ja niistä poikkeamisesta päättäminen. Uuden jätelain mukaan kunnan jätehuoltoviranomaisena toimii osakaskuntien yhteinen toimielin tai kuntayhtymä.

Tuottajavastuujätteidn jätehuollon hoitavat tuottajayhteisöt, joiden kanssa tehtävästä yhteis-



1. ORGANISERING AV AVFALLSHANTERINGSUPPGIFTERNA

1.1. Kommunens ansvar för avfallshanteringen

Kommunens ansvar för organisering av avfallshanteringen definieras i avfallslagen. Den nya avfallslagen (646/2011) träder med vissa övergångsperioder i kraft den 1.5.2012. Kommunens uppgift är att organisera transport, hantering och återvinning av avfall från boende och offentlig verksamhet. Organiseringen av avfallshandling av slam från avskiljningsbrunnar och slutna brunnar faller också på kommunens ansvar. I och med reformen ansvarar kommunerna för hanteringen av samhällsavfall som uppkommer inom social- och hälsovårdsservicen samt inom utbildningsverksamheten, även för den privata serviceverksamhetens del.

Uppgifterna för att organisera avfallshandling kan indelas i serviceuppgifter och myndighetsuppgifter. Dessutom övervakar kommunens miljöskyddsmyndighet att givna regler och föreskrifter följs.

Rouskis svarar för att serviceuppgifterna sköts i enlighet med delägaravtalet och samarbetsavtalet. Med serviceuppgifter avses praktiska förverkliganden såsom upprätthållning av avfallsstationer och informationstjänster. En serviceuppgift kommunen själv förverkligar är t.ex. mottagning av ren överloppsjord.

Myndighetsuppgifter i enlighet med avfallslagen kan inte ges till avfallsbolaget för behandling. Myndighetsuppgifter är t.ex. beslut om avfallstaxor och betalningar i anslutning till dem samt avgöranden angående de allmänna avfallshandlingsbestämmelserna och avvikelser från dessa. Enligt den nya avfallslagen verkar delägar kommunernas gemensamma samarbetsorgan



Sagu hembygdsmuseum. Bild: Sagu kommun • Sauvon kotiseutumuseo. Kuva: Sauvon kunta



työstä vastaa Rouskis. Tuottajavastuun piiriin kuuluvat paperi, romurenkaat, romuautot, sähkölaitteet, loisteputket sekä paristot ja akut. Näiden lisäksi pakkaukset kuuluvat osittaisen tuottajavastuun piiriin. Uuden jätelain myötä pakkaukset siirtyvät kokonaan tuottajayhteisöjen vastuulle. Jatkossakin kunnat voivat halutessaan täydentää tuottajayhteisöjen keräystä.

Elinkeinotoiminnan jätteet kuuluvat toiminnan harjoittajan järjestämisvelvollisuuden piiriin. Rouskis voi tarjota palveluja myös yrityksille.

1.2. Jätehuoltoyhteistyö

Rouskiksen ja osakaskuntien yhteisenä tavoitteena on kuntalaisten hyvinvoinnin edistäminen ja kestävä kehitys mukainen toiminta. Osakaskuntien tavoitteena on kuntien yhteisesti omistaman Rouskiksen kehittäminen, omistaja-arvon pitkäjänteisen kasvun tukeminen ja kilpailukyvyt turvaaminen siltä osin, kun siihen voidaan vaikuttaa omistajan toimin.

Kunnat ovat sopineet Rouskiksen tehtävistä osakassopimuksessa ja yhteistyösopimuksissa. Salon kaupunki on jäteyhtiön pääomistaja. Rouskis toimii Salon kaupungin tytäryhtiönä. Muut omistajakunnat ovat Paimio, Kemiönsaari ja Sauvo.

Lainsäädäntö määrittelee jätehuoltotehtävien toteutuksen minimitason. Kunnan yleisillä jätehuoltomääräyksillä kunnat ja Rouskis ohjaavat jätehuoltoa yksityiskohtaisemmin toivomaansa suuntaan.

Hyvän yhteistyön ja tiedonkulun varmistamiseksi esimerkiksi Rouskiksen hallitus ja osakaskuntien hallitukset tapaavat toisiaan. Samasta syystä toimii myös jätehuollon yhteistyöryhmä. Ryhmä seuraa jätehuollon toteutuksen toimivuutta, valmistelee ehdotuksia kuntien ja yhtiön päättävälle elimelle sekä työstää jätehuollon kehityksen suuntaviivoja. Jätehuollon yhteistyöryhmässä on viranhaltijoita kaikista kunnista sekä Rouskiksen

edustajia. Jätehuollon yhteistyöryhmän merkitys ja rooli tulee arvioida uudelleen, kun jätehuollon viranomaistehtävien hoitaminen siirtyy kuntien yhteiselle toimielimelle.

Rouskis ja kunnat eivät toimi yksin. Yhteistyötä tehdään paljon eri sidosryhmien, kuten yhdistysten, yritysten, erilaisten järjestöjen ja muiden jäteyhtiöiden kanssa. Yhteistyötä tehdään myös viranomaisten, kuten Varsinais-Suomen ELY-keskuksen ja Etelä-Suomen AVIn kanssa. Lisäksi Rouskis hankkii suuren osan esimerkiksi kuljetus- ja käsittelypalveluista yrityksiltä kilpailutettuina ostopalveluina.



Unikeonmarkkinat Karunan Rantolan kylässä. Kuva: Sauvon kunta



eller samkommun i egenskap av kommunal avfallshanteringsmyndighet.

Hantering av avfall under producentansvar sköts av producentanslutningar med vilka Rouskis samarbetar. Producentansvaret omfattar papper, skrotdäck, skrotbilar, elektriska apparater, lysrör samt batterier och ackumulatorer. Utöver dessa omfattas förpackningar av ett partiellt producentansvar. Enligt den nya avfallslagen överförs förpackningarna helt på producentanslutningarnas ansvar. Även i fortsättningen kan kommunerna komplettera producentanslutningarnas insamling.

Det hör till verksamhetsutövarens skyldighet att ordna avfallshanteringen från en näringsverksamhet. Rouskis kan erbjuda tjänster också till företag.



Sjusovarmarknaden i Rantola by, Karuna. Bild: Sagu kommun

1.2. Samarbete inom avfallshanteringen

Det gemensamma målet för Rouskis och delägar kommunerna är att främja kommuninvånarnas välbefinnande och att verka för en hållbar utveckling. Delägar kommunernas mål är att utveckla det gemensamt ägda företaget Rouskis, stödja den långsiktiga tillväxten av dess innehavsvärde och trygga dess konkurrensförmåga i den utsträckning det är möjligt för ägaren.

Kommunerna har i delägaravtalet och i samarbetsavtalen kommit överens om Rouskis uppgifter. Salo stad är företagets huvudägare. Rouskis verkar som Salo stads dotterbolag. Övriga ägar kommuner är Pemark, Kimitoön och Sagukommunen.

Lagstiftningen definierar miniminivån för avfallshanterings praktiska utformning. Med kommunens allmänna föreskrifter för avfallshanteringen kan kommunerna och Rouskis mera i detalj styra avfallshanteringen i önskad riktning.

För att säkerställa det goda samarbetet och informationsflödet, har t.ex. styrelserna för Rouskis och delägar kommunerna möten med varandra. Av samma anledning är också en arbetsgrupp för avfallshanteringen verksam. Gruppen följer upp hur avfallshanteringen fungerar i praktiken, lägger fram förslag för kommunernas och företagets beslutsfattande organ samt drar upp riktlinjerna för avfallshanterings utveckling. I avfallshanterings arbetsgrupp ingår tjänsteinnehavare från alla kommuner samt representanter för Rouskis. Betydelsen av avfallshanterings arbetsgrupp och dess roll ska bedömas på nytt, då skötseln av myndighetsuppgifterna övertas av kommunernas gemensamma organ.

Rouskis och kommunerna fungerar inte ensamma. Samarbete utövas med olika intressentgrupper såsom föreningar, företag, olika organisationer och övriga avfallsbolag. Man samarbetar också med myndigheter såsom Egentliga Finlands ELY-central och Regionförvaltningsverket i Södra Finland. Dessutom anskaffar Rouskis en stor del av transport- och hanteringstjänsterna av företag i form av konkurrensutsatta inköpstjänster.

TYÖNJAKO KUNNAN JÄTEHUOLTOTEHTÄVISSÄ

(1.5.2012 voimaan tulevan Jätelain (646/2011) mukaan)

KUNTA

- omistajapolitiikka jäteyhtiön ja jätelautakunnan toiminnassa
- yleisten alueiden hallinta ja roskaantumisen ehkäisy
- alueiden käytön suunnittelu



KUNNAN JÄTEHUOLTOVIRANOMAINEN

- tehtäviä hoitaa Rouskis Oy:n osakaskuntien yhteinen toimielin jätelautakunta (tai kuntien perustama kuntayhtymä)
- julkisen vallan käyttöä
- toimivaltaan kuuluu mm.
 - jätehuoltomääräysten hyväksyminen
 - jätehuoltomääräyksistä poikkeamisesta päättäminen
 - jätteenkuljetusjärjestelmästä päättäminen
 - jätetaksan hyväksyminen
 - jätemaksujen maksuunpano
 - jätemaksuistutusten käsittely
 - jätemaksujen kohtuullistamispäätökset
- seuraa, neuvoo, ohjaa ja patistaa
- ei määräysvaltaa valvonta-asioissa, mutta vireillepano-oikeus

YLEISET VALVONTAVIRANOMAISET

- tehtäviä hoitavat Varsinais-Suomen ELY-keskus ja kunnan ympäristönsuojeluviranomainen
- julkisen vallan käyttöä
- valvovat jätelain ja sen nojalla annettujen säännösten ja määräysten noudattamista
- kunnan ympäristönsuojeluviranomaisella määräysvalta
 - yksittäisissä tapauksissa roskaantumisen ehkäisemiseksi tai jätehuollon järjestämiseksi asianmukaisesti
 - rikkomuksen tai laiminlyönnin oikaisemiseksi
 - uhkasakko, teettämishukka ja keskeyttämishukka
 - laiminlyöntimaksu



KUNTIEN OMISTAMA JÄTEYHTIÖ

Rouskis Oy

- vastaa palvelutehtävien hoitamisesta mm.
 - jäteneuvonta, tiedotus ja valistus
 - jätteiden vastaanotto, hyödyntäminen ja käsittely
 - kunnan järjestämä jätteenkuljetus
 - kunnan jätehuoltorekisterin ylläpitäminen
 - jätehuollon yleinen kehittäminen
- seuraa, neuvoo, ohjaa ja patistaa
- ei julkisen vallan käyttöä eikä määräysvaltaa, mutta vireillepano-oikeus

ARBETSFÖRDELNINGEN FÖR KOMMUNENS AVFALLSHANTERINGSUPPGIFTER

(Enligt avfallslagen (646/2011) som träder i kraft 1.5.2012)



KOMMUNEN

- ägarpolitik i avfallsbolagets och avfallsnämndens verksamhet
- förvaltning av allmänna områden och förebyggande av nedskräpning
- planering av områdets användning

KOMMUNENS AVFALLSHANTERINGSMYNDIGHET

- uppgifterna sköts av det gemensamma organet för Rouskis Oy:s delägarkommuner, avfallsnämnden (eller samkommunen som bildats av kommunerna)
- utövande av offentlig makt
- till befogenheterna hör bl.a.
 - godkännande av avfallshanteringsbestämmelser
 - beslut om avvikelser från avfallshanteringsbestämmelserna
 - beslut om avfallstransportsystem
 - godkännande av avfallstaxa
 - debitering av avfallsavgifter
 - behandling av anmärkningar gällande avfallsavgifterna
 - beslut om justering av avfallsavgifter
- följer upp, ger råd, vägleder och uppmanar
- ingen bestämmanderätt i tillsynsfrågor, men rätt att anhängiggöra ärenden



ALLMÄNNA TILLSYNSMYNDIGHETER

- uppgifterna sköts av Egentliga Finlands ELY-central och kommunens miljöskyddsmyndighet
- utövande av offentlig makt
- övervakar att föreskrifter och bestämmelser som givits med stöd av avfallslagen iakttas
- kommunens miljöskyddsmyndighet har bestämmanderätt
 - i enskilda fall då det gäller förebyggande av nedskräpning eller ordnande av avfallshanteringen på ett vederbörligt sätt
 - vid rättelse av en förseelse eller försummelse
 - vite, hot om tvångsutförande och hot om avbrytande
 - försummelseavgift

AVFALLSBOLAG SOM ÄGS AV KOMMUNERNA

Rouskis Oy

- svarar för att serviceuppgifterna sköts bl.a.
 - rådgivning, information och upplysning om avfall
 - mottagning, återvinning och behandling av avfall
 - kommunalt ordnad avfallstransport
 - upprätthållande av kommunens avfallshanteringsregister
 - allmän utveckling av avfallshanteringen
- följer upp, ger råd, vägleder och uppmanar
- inget utövande av offentlig makt, inte heller bestämmanderätt, men rätt att anhängiggöra ärenden



2. JÄTEHUOLTOTEHTÄVIEN RAHOITUS

KUNNAN VASTUULLA OLEVAN JÄTEHUOLLON toteutuksesta aiheutuvat kustannukset katetaan jätemaksuilla. Verovaroja ei käytetä. Jättemaksuja ovat Rouskiksen jätteen vastaanotossa perimät jätteenkäsittelymaksut ja kunnan järjestämään jätteenkuljetukseen liittyvät kunnan jätetaksan mukaiset maksut. Jätetaksan mukaisesta perusmaksusta voidaan päättää erikseen.

Kunnan jätetaksan mukaisista jätemaksuista päättää jokainen kunta itse siihen saakka, kun osa-

kaskuntien yhteinen toimielin jätelautakunta (tai kuntayhtymä) aloittaa toimintansa. Uuden jätelain mukaan taksoista ja niihin liittyvistä maksuista päättäminen kuuluu jätelautakunnan tehtäviin. Maksut määrätään maksettavaksi yhtiölle. Rouskiksen jätteen vastaanotossa perittävistä maksuista päättää yhtiön hallitus. Jättemaksut perustuvat jätehuollon toteuttamisen kustannuksiin. Maksut pyritään määräämään niin, että ne kannustavat jätteiden määrän vähentämiseen ja hyödyntämisen edistämiseen.

Jos kunta toteuttaa itse jätelain mukaisia kunnan vastuulla olevia jätehuoltotehtäviä, kustannusten kattamisesta jätemaksuilla voidaan sopia erikseen. Kunnat vastaavat itse vanhojen, jo suljettujen, kaatopaikkojensa jälkitarkkailusta ja niistä aiheutuvista kustannuksista.

Rouskis toteuttaa ja kehittää lakisääteisten tehtävien ohella jätehuoltoon tai mahdollisesti muuhunkin toimintaan liittyviä tehtäviä ja liiketoimintaa. Tällaista liiketoimintaa on esimerkiksi pilaantuneiden massojen käsittely. Muulla liiketoiminnalla yhtiö saa lisätuloja, joilla tuetaan tällä hetkellä perustoimintaa. Kunnan vastuulla olevan jätehuollon palvelujen toteutuksesta aiheutuvat kustannukset pyritään kuitenkin kattamaan kokonaisuudessaan ko. jätemaksuista saatavilla tuloilla.

Kun jätelautakunnan perustamissopimusta tehdään, tulee erityisen huolella tarkastella myös jätehuollon rahoitukseen liittyvät asiat. Rahoitusmallin tulee olla tasapuolinen ja oikeudenmukainen kaikille osakaskunnasta ja asuinpaikasta riippumatta. Jos osakaskunnissa on esimerkiksi erilaisia jätteiden kuljetusjärjestelmiä, tulee toiminnan kokonaisuus olla kunnossa myös rahoituksen osalta.



Latokartanonkoski, Salo. Kuva: Salon kaupunki • Latokartanonkoski, Salo. Bild: Salo stad



2. FINANSIERINGEN AV AVFALLSHANTERINGSUPPGIFTERNA

AVFALLSAVGIFTER ANVÄNDS FÖR ATT TÄCKA de utgifter som uppstår vid avfallshanteringen som ligger på kommunens ansvar. Skattemedel används inte. Avfallsavgifter är de avfallshanteringsavgifter Rouskis bär upp vid mottagningen av avfall och de avgifter i anslutning till den kommunalt ordnade avfallstransporten, vilka bärs upp i enlighet med avfallstaxan. Ett beslut om en grundavgift i enlighet med avfallstaxan kan fattas separat.

Varje kommun beslutar själv om avfallsavgifter i enlighet med kommunens avfallstaxa till dess att delägarkommunernas gemensamma organ avfallsnämnden (eller samkommunen) inleder sin verksamhet. Enligt den nya avfallslagen hör det till avfallsnämndens uppgifter att fatta beslut om taxor och avgifter i anslutning till dem. Det föreskrivs att avgifterna betalas bolaget. Rouskis styrelse beslutar om avgifterna för mottagning av avfall. Avfallsavgifterna grundar sig på kostnaderna för avfallshanteringen. Man strävar efter att bestämma avgifterna så att de sporrar till att minska mängderna av avfall och att öka återvinningen.

Om kommunen själv utför avfallshanteringsuppgifter, vilka enligt avfallslagen tillkommer kommunen, kan man separat komma överens om att täcka kostnaderna med avfallsavgifter. Kommunerna ansvarar själva för efterkontrollen av sina gamla, redan stängda, avstjälningsplatser och för de kostnader kontrollen medför.

Vid sidan om de lagstadgade uppgifterna förverkligar och utvecklar Rouskis funktioner och affärsverksamhet, som hänför sig till avfallshantering eller eventuellt också annan verksamhet. En sådan affärsverksamhet är exempelvis behandling av förorenade massor. Genom den övriga affärsverksamheten skaffar sig bolaget extra inkomster



Bild: Salo stad • Kuva: Salon kaupunki

vilka för tillfället stöder grundverksamheten. Kostnaderna för genomföringen av de på kommunens ansvar liggande avfallshanteringstjänsterna strävar man likväl att i sin helhet täcka med inkomster från ifrågavarande avfallsavgifter.

När avtalet om att inrätta avfallsnämnden uppsätts, bör man speciellt noggrant även granska de frågor som anknyter till finansieringen av avfallshanteringen. Finansieringsmodellen bör vara objektiv och rättvis för alla, oberoende av delägarkommun och boningsort. Om delägarkommunerna t.ex. har olika avfallstransportsystem, bör verksamheten i sin helhet vara i ordning även då det gäller finansieringen.



Viva Vista-tapahtuma Paimiossa. Kuva: Paimion kaupunki

3. JÄTEHUOLTOPALVELUJEN TOTEUTTAMINEN

3.1. Tuotteiden uudelleenkäyttö ja jätteiden syntyä ehkäisy

Jätelain pääperiaatteena on, että kaikessa toiminnassa huolehditaan mahdollisuuksien mukaan siitä, että jätettä syntyy mahdollisimman vähän. Kunnat ja Rouskis voivat omalla esimerkillään, muun muassa hankintoja tehdessään, maksupoliittikalla ja sopimuksilla, edistää tämän suuntaista kehitystä.

Materiaalitehokkuuden ja jätteiden syntyä ehkäisyn kannalta tärkeässä asemassa ovat asennemuokkaus ja informatiivinen motivoiva neuvonta. Tämä on yhä näkyvämmässä osassa Rouskiksen toteuttamassa jäteneuvonnassa.

3.2. Jäteneuvonta, tiedotus ja valistus

Jätelain mukaiset kunnan jätehuollon neuvonta-, tiedotus- ja valistustehtävät hoidetaan Rouskiksessä. Myös kunnalla on yhdyshenkilö, johon kuntalaiset voivat ottaa tarvittaessa yhteyttä.

Rouskiksen jäteneuvonta suunnataan lähinnä kotitalouksille, kouluille, päiväkodeille, yhdistyksille ja vapaa-ajanasukkailla. Neuvontaa, tiedotusta ja valistusta järjestetään syntyvän yhdyskuntajätteen määrän ja haitallisuuden vähentämiseksi sekä jätehuollon toteuttamiseksi asianmukaisesti. Tarvittaessa yleistä jäteneuvontaa voidaan kohdistaa myös pienyrityksille. Yhtiö voi antaa myös muuta yrityskohtaista neuvontaa sovittua korvausta vastaan.

3.3. Jätteiden keräys ja kuljetus sekä asiakasrekisterit

Kaikkien kiinteistöjen on kuuluttava järjestetyn jätteenkuljetuksen piiriin. Kunnan vastuulla olevat jätteet kerätään ja kuljetetaan kiinteistöiltä joko kunnan keskitetysti kilpailuttamana (kunnan järjestämä kuljetus) tai kiinteistön haltijan itse järjestämänä (sopimusperusteinen kuljetus). Kaikki jätteet tulee kuljettaa Rouskiksen määrittämiin jätteen vastaanottoaikoihin kuljetustavasta riippumatta.

Toukokuun alussa vuonna 2012 voimaan astuva uusi jätelaki edellyttää, että kuljetuspalveluja on tarjolla kattavasti ja luotettavasti sekä kohtuullisin ja syrjimättömin ehdoin kuljetustavasta riippumatta. Kunnissa, joissa järjestetty jätteenkuljetus hoidetaan lain voimaan tullessa sopimusperusteisesti, on kuljetusjärjestelmä otettava uuden jätelain 37 §:n mukaiseen harkintaan ja tehtävä uusi päätös 1.5.2013 mennessä.

Uuden jätelain mukaan kuljetusjärjestelmää päättää Rouskiksen osakaskuntien yhteinen toimielin jätelautakunta (tai kuntayhtymä). Kuljetusjärjestelmä voi olla erilainen eri kunnissa.

Vuonna 2011 voimassa olevien kunnallisten päätösten mukaan Salossa (Kiskon ja Särkisalon alueita lukuun ottamatta), Paimiossa ja Sauvossa jätteiden kuljetus hoidetaan ensisijaisesti sopimusperusteisesti. Ne asuinkiinteistöt, jotka eivät tee sopimusta ammattimaisesti toimivan jätteenkuljetusyrityksen kanssa, katsotaan kuuluviksi kunnan järjestämän, sopimusperusteista kuljetusta paikkaavan, kuljetuksen piiriin.

Kemiönsaarella jätteet kuljetetaan kokonaan kunnan järjestämänä jätteenkuljetuksena.



Evenemanget Viva Vista i Pemar. Bild: Pemar stad



3. GENOMFÖRANDE AV AVFALLSHANTERINGSTJÄNSTERNA

3.1. Återanvändning av produkter och förebyggandet av uppkomsten av avfall

Huvudprincipen i avfallslagen är att man i all verksamhet i mån av möjlighet sörjer för att avfall uppstår så lite som möjligt. Kommunerna och Rouskis kan föregå med gott exempel genom att bl.a. i sina anskaffningar, sin betalningspolitik och sina avtal gynna en utveckling i den riktningen.

En viktig betydelse för att förbättra material-effektivitet och förebyggande av uppkomst av avfall har bearbetningen av attityder med en informativ och motiverande rådgivning. Detta får en allt mera synlig roll i den rådgivning om avfall Rouskis presenterar.

3.2. Rådgivning, information och upplysning om avfall

I enlighet med avfallslagen sköter Rouskis om kommunens rådgivnings-, informations- och upplysningsåtaganden angående avfallshanteringen. Även i kommunen finns det en kontaktperson som kommuninvånarna kan kontakta om så önskas.

Rouskis riktar sin avfallsrådgivning närmast till hushåll, skolor, daghem, föreningar och fritidsboende. Rådgivning, information och upplysning ges för att minska mängden och skadligheten av det samhällsavfall som uppkommit samt för att genomföra avfallshanteringen på ett vederbörligt sätt. Vid behov kan en allmän avfallsupplysning också riktas till småföretag. Bolaget kan också ge annan detaljerad rådgivning mot en överenskommen ersättning.

3.3. Uppsamling och transport av avfall samt kundregister

Samtliga fastigheter ska omfattas av den organiserade avfallstransporten. Det avfall kommunen ansvarar för samlas upp och transporteras från fastigheterna antingen med en av kommunen centralt konkurrensutsatt transport (kommunalt ordnad transport) eller med en av fastighetsinnehavaren själv organiserad transport (avtalsbaserad transport). Allt avfall ska transporteras till mottagningsställen som fastställts av Rouskis, oberoende av transportsätt.

Den nya avfallslagen som träder i kraft i början av maj år 2012 förutsätter att en omfattande och pålitlig transportservice med rimliga och icke-diskriminerande villkor står till buds oberoende av transportsätt. Kommuner som då lagen träder i kraft har organiserat avfallstransporten avtalsbaserat, måste ta transportsystemet i övervägande i enlighet med den nya avfallslagens 37 § och göra ett nytt beslut före den 1.5.2013.

Enligt den nya avfallslagen, beslutar avfallsnämnden (eller samkommunen), det gemensamma organet för Rouskis delägarkommuner om transportsystemet. Transportsystemet kan vara ett annat i olika kommuner.

Enligt år 2011 gällande kommunala beslut sköts avfallstransporterna i Salo (med undantag för områdena Kisko och Finby), Pemar och Sagu i första hand avtalsbaserat. De bostadsfastigheter, som inte sluter avtal med ett yrkesmässigt fungerande avfallstransportföretag, anses omfattas av den kommunalt ordnade transporten, som fyller luckorna i den avtalsbaserade transporten.



Samoin tehdään Salon Kiskossa vuoden 2011 loppuun saakka ja Salon Särkisalossa enintään vuoden 2013 loppuun.

Alueilla, joilla järjestetty jätteenkuljetus toteutetaan kunnan järjestämänä, Rouskis kilpailuttaa jätteiden kuljetukset säännöllisesti kaikkien asiakkaiden puolesta. Jätehuollon kokonaisuuden toimivuudesta vastaava Rouskis järjestää jätteiden keräilyä käsittelyyn ja laskuttaa jätemaksut asuinkiinteistöiltä kunnan päättämän jätetaksan mukaisesti.

Rouskis ylläpitää kunnan virallista jätehuoltorekisteriä. Kunnan kiinteistötiedot ja jätehuollon asiakastiedot on yhdistetty rekisteriksi. Kunnasta saatujen kiinteistötietojen lisäksi Rouskis hankkii tietoja myös muista tietolähteistä, kuten väestö- ja kiinteistötietojärjestelmistä. Henkilötietosuojaan liittyvät lait kieltävät luovuttamasta Rouskiksen jätehuoltorekisteriin kerättyjä asiakastietoja eteenpäin.

Alueilla, joilla on kokonaan kunnan järjestämä jätteenkuljetus, Rouskis päivittää kiinteistöjen asiakastiedot suoraan rekisteriin. Sen sijaan alueilla, joilla on sopimusperusteista jätteenkuljetusta, kuljetusyrityksien tehtävänä on ilmoittaa säännöllisesti Rouskikseen kunnan järjestämistä vastuulla olevien asiakkaidensa tiedot. Rouskis siirtää eri kuljetusyrityksiltä saamansa tiedot jätehuoltorekisteriin ja vertaa niitä keskenään. Kiinteistöt, joilta ei löydy kuljetussopimusta kenenkään kuljettajan kanssa, liitetään kunnan järjestämän kuljetuksen piiriin. Rouskiksessa tehtävän jatkuvan rekisterityön avulla pyritään seuraamaan, että asuinkiinteistöt ovat järjestetyn jätteenkuljetuksen piirissä.

3.4. Jätteiden vastaanotto, hyödyntäminen ja käsittely

Rouskis huolehtii kuntien vastuulla olevien jätteiden vastaanotosta, hyödyntämisestä ja käsittelystä. Kunnalla voi olla oma vastaanotto esimerkiksi ylijäämämailla.

Rouskis ylläpitää Salossa sijaitsevaa Korvenmäen jäteasemaa, jossa vastaanotetaan kunnan vastuulla olevien jätteiden lisäksi myös yritystoiminnan jätettä. Yhtiö hyödyntää vastaanotetut

hyötyjätteet ja vaaralliset jätteet itse tai toimittaa ne välivarastoinnin jälkeen edelleen hyödynnettäväksi tai muuhun asianmukaiseen käsittelyyn. Loppusijoitettavat jätteet käsitellään Korvenmäen jäteaseman tavanomaisen jätteen kaatopaikalla.

Rouskis täydentää jätteiden vastaanottoa ylläpitämällä pienjäteasemia Paimiossa, Kemiönsaarella ja Salon Perniössä. Kaikki jäteasemat ovat kaikkien osakaskuntien käytettävissä. Rouskis vastaa jäteasemien toiminnasta ja kehittämisestä.

Hyötyjätteitä kerätään jäteasemien lisäksi yli 70 hyötyjätepisteessä. Kaikissa hyötyjätepisteissä kerätään paperia, lasia ja metallia sekä joissakin lisäksi kartonkia. Hyötyjätepisteet on tarkoitettu kotitalouksien ja vapaa-ajanasukkaiden käyttöön. Uudistuvan jätelain myötä vastuu hyötyjätteiden keräyksestä, kuljetuksesta ja hyödyntämisestä materiaalina vaihtuu siirtymäajan jälkeen tuottajayhteisöille.

Rouskis vastaa ylläpitämiinsä seka- ja hyötyjätteiden aluekeräyspisteisiin asiattomasti hylättyjen jätteiden siivous- ja käsittelykuluista, jos roskaamisen aiheuttajaa tai jätteen haltijaa ei saada selville. Kunta huolehtii muiden roskaantuneiden alueiden puhdistamisesta jätelain mukaisesti.

Vaarallisia jätteitä eli ongelmajätteitä vastaanotetaan kaikilla jäteasemilla. Kunnissa kiertää lisäksi ennakolta tiedotetun aikataulun mukaan vuosittain auto keräämässä vaarallisia jätteitä. Apteekkien kanssa on sovittu lääkejätteiden keräyksestä niin, että Rouskis noutaa asiakkaiden apteekkiin jättämät lääkejätteet kustannuksellaan käsittelyyn.



Kuva: Sauvon kunta



Kimitoöns avfall transporteras helt med en kommunalt ordnad avfallstransport. Så görs också i Kisko i Salo till utgången av år 2011 och i Finby i Salo högst till utgången av år 2013.

På områden med kommunalt ordnad avfallstransport, utför Rouskis regelbundet konkurrensjämförelser mellan avfallstransporterna på alla kunders vägnar. Rouskis, som bär ansvaret för att avfallshanteringen i sin helhet fungerar, organiserar uppsamlingen av avfallet till behandling och fakturerar bostadsfastigheterna för avfallsavgifterna enligt den avfallstaxa som kommunen fastställt.

Rouskis upprätthåller kommunens officiella avfallshanteringsregister. Kommunens fastighetsdata och avfallshanteringens kunduppgifter har sammanställts till ett register. I tillägg till de fastighetsdata kommunen lämnat inhämtar Rouskis dessutom information ur andra datakällor, såsom befolknings- och fastighetsdatasystemen. Lagarna i anslutning till persondataskyddet förbjuder Rouskis att lämna ut kunduppgifter som bolaget samlat i sitt avfallsregister.

På områden med kommunalt ordnad avfallstransport uppdaterar Rouskis fastigheternas kunduppgifter direkt i registret. Däremot ska transportföretagarna på områden med avtalsbaserad avfallstransport regelbundet till Rouskis meddela uppgifterna om sina kunder som omfattas av kommunens organisationsansvar. Rouskis överför uppgifterna från de olika transportföretagarna till avfallshanteringsregistret och jämför dem sinsemellan. Fastigheter utan något transportavtal med någon transportör, ansluts till den kommunalt ordnade transportkretsen. Med det kontinuerligt fortsatta registreringsarbetet på Rouskis vill man kontrollera att bostadsfastigheterna är med i kretsen för en organiserad avfallshantering.



Bild: Sagu kommun

3.4. Mottagning, återvinning och behandling av avfall

Rouskis sköter om mottagning, återvinning och behandling av det avfall kommunen ansvarar för. Kommunen kan t.ex. ha en egen mottagning för överloppsjord.

Rouskis upprätthåller Korvenmäki avfallsstation som är belägen i Salo. Där tar man utöver det avfall kommunen ansvarar för också emot avfall från företagsverksamhet. Bolaget återanvänder det mottagna återvinningsbara avfallet och det farliga avfallet själv eller vidarebefordrar det via mellanlagring för vidare återvinning eller annan lämplig behandling. Avfall till slutdeponering behandlas på avstjälningsplatsen för sedvanligt avfall på Korvenmäki avfallsstation.

Rouskis kompletterar mottagningen av avfall genom att upprätthålla småavfallsstationer i Pemar, Kimitoön och Bjärnä i Salo. Samtliga avfallsstationer står till alla delägarkommuners förfogande. Rouskis ansvarar för avfallsstationernas verksamhet och utveckling.

Återvinningsbart avfall uppsamlas förutom på avfallsstationerna också på över 70 återvinningspunkter. På alla återvinningsplatser samlas papper, glas och metall samt på några dessutom kartong. Återvinningsplatserna är avsedda för hushållens och fritidsboendes bruk. Genom reformen av avfallslagen överförs efter en övergångsperiod ansvaret för uppsamling, transport och återvinning av återvinningsbart avfall till producentsektorn.

Rouskis svarar för städnings- och hanteringskostnaderna av oegentligt avfall lämnat vid återvinningsplatserna och områdesinsamlingsterminalerna för blandavfall, vilka bolaget upprätthåller, om inte den skyldiga till nerskräpningen eller avfallets ursprung kan utredas. Kommunen sköter om rengöringen av övriga nedskräpade områden enligt avfallslagen.

Farligt avfall, dvs. problemavfall, tas emot på alla avfallsstationer. Därtill kör årligen en bil för uppsamling av farligt avfall runt i kommunerna enligt en i förväg meddelad tidtabell. En överenskommelse om uppsamling av läkemedelsavfall har ingåtts med apoteken, enligt vilken Rouskis på sin bekostnad hämtar läkemedelsavfallet, som kunderna lämnat på apoteken för att behandlas.



4. KUNNAN VASTUULLA OLEVAN JÄTEHUOLLON TAVOITTEET VUOSILLE 2012–2016

VISIONA ON, ETTÄ YMPÄRISTÖTIETOISET ihmiset käyttävät monipuolisesti jätehuollon palveluja, jotka tuotetaan tehokkaasti yhteistyössä, luontoa säästämällä ja talouden kannalta parhaalla mahdollisella tavalla.

Rouskiksen toiminta-alueen jätehuollon tavoitteet vuosille 2012–2016 on rakennettu toteuttamaan neljää pääkohtaa. Nämä ovat

- 1) jätteiden synnyn ehkäisy ja tuotteiden uudelleenkäyttö,
- 2) jätteiden kierrätys ja käsittely,
- 3) uuden jätelain toteuttamiseen liittyvä päätöksenteko sekä
- 4) ympäristövastuullinen toiminta.

Tavoitteenasettelussa on otettu huomioon Valtakunnallinen jätesuunnitelma vuoteen 2016, Etelä- ja Länsi-Suomen jätesuunnitelma vuoteen 2020 sekä muuttumassa oleva jätehuoltoon kohdistuva lainsäädäntö kuten jätelaki ja biohajoavan jätteen tulossa oleva kaatopaikkakielto. Myös muita alueellisia ja paikallisia tavoiteohjelmia ja -suunnitelmia on tutkittu tavoitteita määriteltäessä.

Kaaviossa on esitetty jätehuollon tavoitetilä Rouskiksen osakaskunnissa vuonna 2016 jätepoliittisen ohjelmakauden päättyessä.





4. MÅLSÄTTNINGARNA FÖR DEN AVFALLSHANTERING SOM KOMMUNEN ANSVARAR FÖR UNDER ÅREN 2012–2016

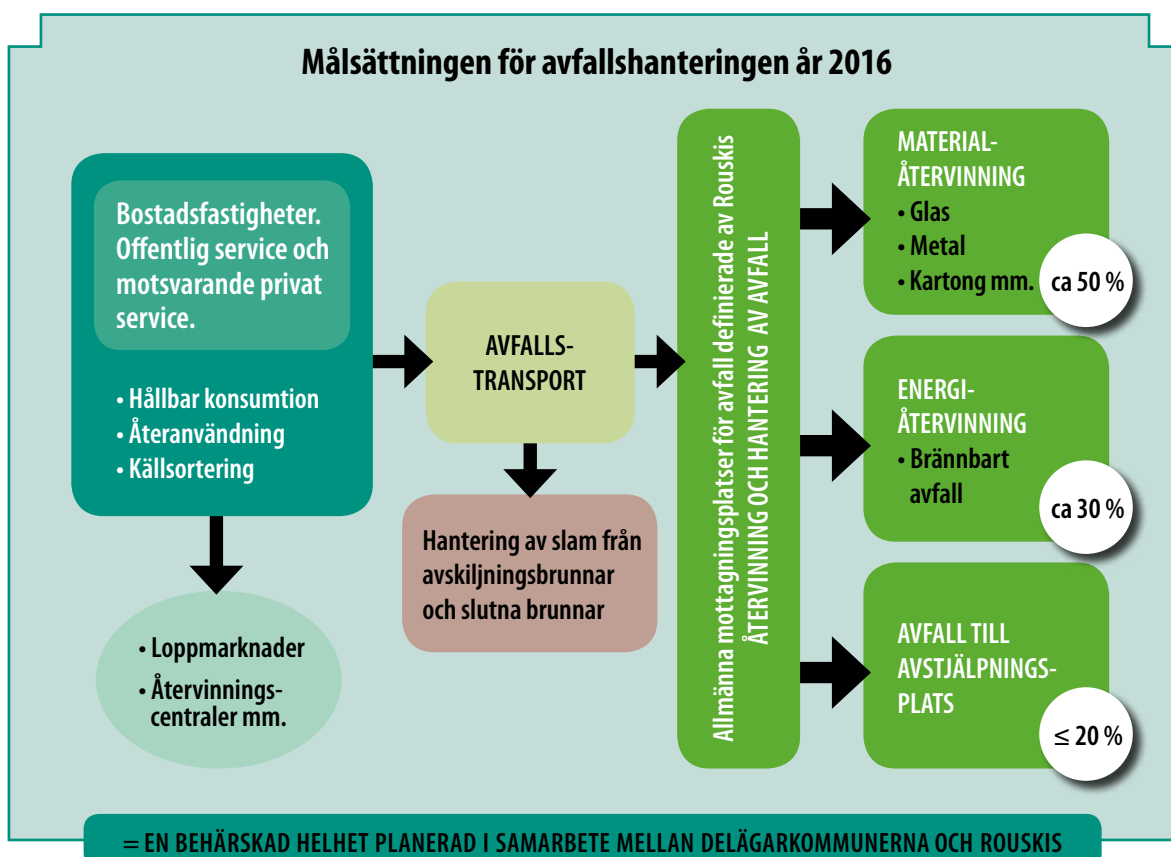
EN FRAMTIDSVISION ÄR, ATT MILJÖMEDVETNA människor mångsidigt utnyttjar avfallshanterings tjänster, vilka produceras i effektivt samarbete, utan att belasta naturen och ekonomiskt på bästa möjliga sätt.

Målsättningen för avfallshanteringen under åren 2012–2016 på Rouskis verksamhetsområde är uppbyggd i fyra huvudpunkter. Dessa är:

- 1) att förebygga uppkomsten av avfall och att återanvända produkterna,
- 2) att återanvända och behandla avfallet,
- 3) att fatta besluten i anslutning till verkställandet av den nya avfallslagen samt,
- 4) att fungera med ansvar för miljön.

I målsättningen har den riksomfattande avfallsplanen fram till år 2016, avfallsplanen i södra och västra Finland fram till år 2020 beaktats samt lagstiftningen för avfallshantering, såsom avfallslagen och det kommande förbudet mot biologiskt nedbrytbart avfall på avstjälpningsplatser, vilka är föremål för en ändring. Också övriga regionala och lokala målsättningsprogram och -planer har studerats då målsättningarna har definierats.

I diagrammet presenteras målsättningen för avfallshanteringen i Rouskis delägarkommuner 2016, vid slutet av den avfallspolitiska programperioden.



KUNNAN VASTUULLA OLEVAN JÄTEHUOLLON TAVOITTEET VUOSILLE 2012–2016

1. JÄTTEIDEN SYNNYN EHKÄISY JA TUOTTEIDEN UDELLEENKÄYTTÖ

TAVOITE	KEINOT	VASTUU
<ul style="list-style-type: none"> Jätteen tuottajat saavat riittävästi tietoa jätteen synnyn ehkäisystä ja tuntevat omat jätteen vähentämismahdollisuutensa. 	<p>Yhteistyötä jätteen määrän vähentämiseksi ja uudelleenkäytön lisäämiseksi tehdään aktiivisesti eri yhteisöjen ja yritysten kanssa. Rouskiksen jäte-neuvonnassa uudelleenkäyttö ja jätteen synnyn ehkäisy on entistä paremmin esillä.</p>	<p>Kunnat, Rouskis</p>
<ul style="list-style-type: none"> Tuotteiden ja materiaalien uudelleenkäyttö on järjestetty tehokkaasti ja vastaanottoaikoja on riittävästi. 	<p>Tehdään selvitys ja opas osakaskuntien alueella toimivista vastaanottoaikoista, kuten kierrätyskeskuksista. Yhteistyötä tehdään aktiivisesti eri yhteisöjen ja yritysten kanssa.</p>	<p>Kunnat, Rouskis</p>
<ul style="list-style-type: none"> Uudelleenkäyttöä ja jätteiden synnyn ehkäisyä painotetaan omassa toiminnassa. 	<p>Varmistetaan, että hankintaohjeissa otetaan uudelleenkäyttö ja jätteen synnyn ehkäisy huomioon. Seurataan, että hankintaohjeistusta noudatetaan.</p>	<p>Kunnat, Rouskis</p>

2. JÄTTEIDEN KIERRÄTYS JA KÄSITTELY

TAVOITE	KEINOT	VASTUU
<ul style="list-style-type: none"> Materiaalikierrätyksen osuus syntyvästä yhdyskuntajätteestä nostetaan 50 %:iin vuoteen 2016 mennessä. 	<p>Päivitetään kunnalliset jätehuoltomääräykset, parannetaan jätteiden keräysjärjestelmiä ja tehostetaan syntypaikkalajittelua. Parannetaan tilastoinnin luotettavuutta varmistamalla jätteiden ohjautuvuus määriteltyihin vastaanottoaikoihin.</p>	<p>Kunnat, Rouskis</p>
<ul style="list-style-type: none"> Kierrätykseen soveltumaton jäte hyödynnetään energiana alueen olosuhteisiin sopivalla tavalla vuoden 2016 alusta lähtien. 	<p>Selvitetään energiahyödyntämisen vaihtoehdot; toteutetaan joko omana toimintana tai ostetaan kilpailutetulta palveluntarjoajalta.</p>	<p>Kunnat, Rouskis</p>
<ul style="list-style-type: none"> Kaatopaikalle loppusijoitetaan enintään 20 % syntyvästä yhdyskuntajätteestä vuonna 2016. 	<p>Päivitetään kunnalliset jätehuoltomääräykset, parannetaan jätteiden keräysjärjestelmiä ja tehostetaan syntypaikkalajittelua. Osallistutaan jätteen energiahyötykäytöstä syntyvien kuonien ja tuhkien hyötykäyttömahdollisuuksien selvittämiseen.</p>	<p>Kunnat, Rouskis</p>
<ul style="list-style-type: none"> Kiinteistökohtaisen jätevesikäsittelyn lietteet kerätään säännöllisesti asianmukaiseen käsittelyyn (mm. sako-kaivot ja umpikaivot). 	<p>Selvitetään ja varmistetaan lietteen keräysjärjestelmien toimivuus. Varmistetaan lietteiden riittävä käsittelykapasiteetti ja lisätään hyödyntämistä.</p>	<p>Kunnat, Rouskis</p>

3. UUDEN JÄTELAIN TOTEUTTAMISEEN LIITTYVÄ PÄÄTÖKSENTEKO

TAVOITE	KEINOT	VASTUU
<ul style="list-style-type: none"> Kunnan jätehuoltoviranomaisen tehtäviä hoitamaan perustetaan osakaskuntien yhteinen toimielin tai kuntayhtymä uudistuneen jätelain mukaisesti vuonna 2012 niin, että sen toiminta alkaa 1.5.2012. 	<p>Tehdään selvitys toimielimen (jätelautakunnan) tai kuntayhtymän perustamisesta, minkä pohjalta tehdään esitys. Varmistetaan selkeä ja tehokas työnjako sekä riittävät resurssit kaikkiin jätehuollon toteutuksen osa-alueisiin.</p>	<p>Kunnat, Rouskis</p>
<ul style="list-style-type: none"> Kunnalliset jätehuoltomääräykset päivitetään samansisältöisiksi kaikissa osakaskunnissa vuonna 2012 ja varmistetaan, että niiden sisältö tunnetaan laajasti ja niitä noudatetaan. 	<p>Tehdään päivitys, joka edistää materiaali-kierrätystä. Lisätään neuvontaa ja tehostetaan valvontaa.</p>	<p>Kunnat, Rouskis</p>
<ul style="list-style-type: none"> Jätteenkuljetusjärjestelmästä sekä kiinteiden jätteiden että sako- ja umpikaivolietteiden osalta päätetään uudistuneen jätelain mukaisesti viimeistään 1.5.2013 mennessä. 	<p>Kuljetusjärjestelmistä päätetään perustellun esityksen mukaisesti.</p>	<p>Kunnat, Rouskis</p>
<ul style="list-style-type: none"> Yhteistyötä tuottajayhteisöjen kanssa kehitetään uudistuneen jätelain mukaisesti kattavien keräysverkostojen aikaansaamiseksi. 	<p>Rouskis neuvottelee aktiivisesti tuottajayhteisöjen, erityisesti pakkausalan, kanssa yhteistyösopimuksen aikaansaamiseksi.</p>	<p>Rouskis</p>

4. YMPÄRISTÖVASTUULLINEN TOIMINTA

TAVOITE	KEINOT	VASTUU
<ul style="list-style-type: none"> Yritysten jätehuolto toteutuu ympäristövastuullisesti ja jätteet käsitellään asianmukaisesti. 	<p>Toimintaa ohjataan ympäristölupamääräyksiin. Tehostetaan neuvontaa ja valvontaa erityisesti purkujätteiden, maanrakentamisen jätteiden hyötykäytön ja pilaantuneiden maa-alueiden osalta.</p>	<p>Kunnat</p>
<ul style="list-style-type: none"> Jätehuollon palveluverkosto on käyttäjälleen monipuolinen, helppo ja selkeä. 	<p>Rouskis kehittää jätehuollon palveluja aktiivisesti yhteistyössä kuntien ja muiden sidosryhmien kanssa.</p>	<p>Rouskis</p>
<ul style="list-style-type: none"> Kiinteistöillä ei hävitetä jätteitä polttamalla eikä ympäristöä roskata. 	<p>Tehdään iso tiedotuskampanja, parannetaan jätteen keräysjärjestelmiä, tehostetaan valvontaa.</p>	<p>Kunnat, Rouskis</p>
<ul style="list-style-type: none"> Jätehuollossa varaudutaan poikkeuksellisiin tilanteisiin. 	<p>Osallistutaan suunnitelmien tekemiseen, joilla varaudutaan poikkeuksellisiin tilanteisiin (esim. öljy- tai kemikaalionnettomuudet, tulvat, säteilytilanteet tai kasvi- tai eläintautiepidemiat).</p>	<p>Kunnat, Rouskis</p>

MÅLSÄTTNINGARNA FÖR DEN AVFALLSHANTERING SOM KOMMUNEN ANSVARAR FÖR UNDER ÅREN 2012–2016

1. FÖREBYGGANDET AV UPPKOMSTEN AV AVFALL OCH ÅTERANVÄNDNING AV PRODUKTERNA

MÅL	MEDEL	ANSVAR
<ul style="list-style-type: none"> Avfallsproducenterna får en tillräcklig information om att förebygga uppkomsten av avfall och känner till sina möjligheter att minska sitt avfall. 	Samarbete för att minska mängden av avfall och att öka återanvändningen idkas aktivt med olika sammanslutningar och företag. I Rouskis avfallsrådgivning tas återanvändningen och förebyggandet av att avfall uppkommer upp bättre än tidigare.	Kommunerna, Rouskis
<ul style="list-style-type: none"> Återanvändningen av produkter och material är effektivt organiserad och mottagningsplatser finns tillräckligt. 	En redogörelse och guide tas fram över de mottagningsplatser, såsom återanvändningscentralerna, vilka är verk samma på delägarkommunernas område. Aktivt samarbete bedrivs med olika sammanslutningar och företag.	Kommunerna, Rouskis
<ul style="list-style-type: none"> Återanvändning och förebyggandet av avfallets uppkomst betonas i den egna verksamheten. 	Man säkerställer att upphandlingsinstruktionerna beaktar återanvändningen och förebyggandet av att avfall uppkommer. Man följer upp att upphandlingsinstruktionerna efterföljs.	Kommunerna, Rouskis

2. ÅTERANVÄNDNING OCH HANTERING AV AVFALL

MÅL	MEDEL	ANSVAR
<ul style="list-style-type: none"> Materialåtervinningens andel av samhällsavfall som uppkommit, höjs till 50 % till och med år 2016. 	De kommunala avfallshanteringsbestämmelserna uppdateras, uppsamlingssystemen för avfall förbättras och källsorteringen effektivteras. En tillförlitlig statistikföring förbättras genom att säkerställa att avfallet styrs till fastställda mottagningsplatser.	Kommunerna, Rouskis
<ul style="list-style-type: none"> Avfall som inte lämpar sig för återanvändning utnyttjas till energi på ett för området lämpligt sätt från och med början av år 2016. 	Alternativa energiutnyttjanden klagörs; förverkligas antingen i egen regi eller som inköpt tjänst av entreprenör under konkurrens.	Kommunerna, Rouskis
<ul style="list-style-type: none"> Till slutdeponering på avstjälpningsplats går endast 20 % av samhällsavfall som uppkommit år 2016. 	De kommunala avfallshanteringsbestämmelserna uppdateras, uppsamlingssystemen för avfall förbättras och källsorteringen effektivteras. Deltagande i en utredning av möjligheterna att utnyttja slagg och aska från energiutvinning av avfall.	Kommunerna, Rouskis
<ul style="list-style-type: none"> Slammet från fastighetsspecifik avloppsvattenhantering uppsamlas regelbundet till lämplig behandling (bl.a. avskiljningsbrunnar och slutna brunnar). 	Utredning och säkring om att systemen för slaminsamling fungerar. En tillräcklig behandlingskapacitet för slam säkerställs och utnyttjandet ökas.	Kommunerna, Rouskis

3. BESLUTFATTNING I ANSLUTNING TILL ATT VERKSTÄLLA DEN NYA AVFALLSLAGEN

MÅL	MEDEL	ANSVAR
<ul style="list-style-type: none"> I enlighet med den nya avfallslagen 2012 inrättas ett gemen samt organ eller en samkommun för delägarkommunerna för skötseln av kommunens avfallshanteringsmyndighets uppgifter. Denna verksamhet ska börja 1.5.2012. 	<p>En utredning görs beträffande inrättning av ett organ (avfallsnämnd) eller samkommun. På basis av utredningen görs ett förslag om att inrätta ett sådant. En klar och effektiv arbetsfördelning samt tillräckliga resurser till alla delområden inom avfallshanteringens genomföring skall säkerställas.</p>	<p>Kommunerna, Rouskis</p>
<ul style="list-style-type: none"> De kommunala avfallshanteringsbestämmelserna uppdateras till likalydande i alla delägarkommuner år 2012 och man säkerställer att bestämmelsernas innehåll är vida bekant och att de efterföljs. 	<p>En uppdatering för att gynna materialåtervinningen görs. Rådgivningen ökas och kontrollen effektiveras.</p>	<p>Kommunerna, Rouskis</p>
<ul style="list-style-type: none"> Beslut angående avfallstransportsystem samt beträffande både fast avfall och slam från slamavskiljningsbrunnar och slutna brunnar fattas enligt den förnyade avfallslagen före den 1.5.2013. 	<p>Beslut om transportsystem fattas enligt motiverad framställning.</p>	<p>Kommunerna, Rouskis</p>
<ul style="list-style-type: none"> Samarbetet med producentsammanslutningarna utvecklas i enlighet med den nya avfallslagen för att åstadkomma täckande insamlingsnätverk. 	<p>Rouskis underhandlar aktivt med producentsammanslutningarna, i synnerhet inom förpackningsbranschen, för att få till stånd ett samarbetsavtal.</p>	<p>Rouskis</p>

4. MILJÖANSVARIG VERKSAMHET

MÅL	MEDEL	ANSVAR
<ul style="list-style-type: none"> Företagens avfallshantering genomförs med ansvar för miljön och avfallet hanteras vederbörligen. 	<p>Verksamheten styrs enligt bestämmelserna i miljö-tillståndet. Rådgivningen och kontrollen effektiveras i synnerhet beträffande rivningsavfall, utnyttjande av markbyggnadsavfall och förorenade jordområden.</p>	<p>Kommunerna</p>
<ul style="list-style-type: none"> Avfallshanteringens servicenätverk är mångsidigt, enkelt och klart för användaren. 	<p>Rouskis utvecklar aktivt tjänsterna inom avfallshanteringen i samarbete med kommunerna och övriga intressegrupper.</p>	<p>Rouskis</p>
<ul style="list-style-type: none"> På fastigheterna gör man inte sig av med avfall genom att bränna det och man skräpar inte heller ner miljön. 	<p>En stor informationskampanj görs, uppsamlings-systemen av avfallet förbättras, övervakningen effektiveras.</p>	<p>Kommunerna, Rouskis</p>
<ul style="list-style-type: none"> Inom avfallshanteringen bereder man sig för ovanliga situationer. 	<p>Man deltar i planeringen för ovanliga situationer (t.ex. olje- eller kemikalieolyckor, översvämningar, strålningsituationer eller epidemier bland växter eller djur).</p>	<p>Kommunerna, Rouskis</p>



Salo

Paimio
Pemar

Kimitoön
Kemiönsaari

Sauvo
Sagu

ROUSKIS

ASUKASLUKU henkilöä INVÄNARANTAL personer

VTJ 30.11.2011, ennakkotieto
BDS 30.11.2011, förhandsuppgift

Suomenkieliset
Finskspråkiga

Ruotsinkieliset
Svenskspråkiga

Muita
Övriga

Rouskis-alue - Rouskis område	75 967	88,3 %	7,7 %	3,9 %
• Salo	55 265	94,0 %	1,1 %	4,9 %
• Paimio - Pemar	10 482	98,1 %	0,8 %	1,1 %
• Kimitoön - Kemiönsaari	7 184	27,5 %	70,9 %	1,6 %
• Sauvo - Sagu	3 036	95,5 %	2,5 %	2,0 %

ASUINRAKENNUKSET kpl BOSTADSHUS st

Vakituiset
Fast bosatta

Vapaa-ajan
Fritidsbostäder

Yhteensä
Sammanlagt

Rouskis-alue - Rouskis område	21 458	15 120	36 578
• Salo	14 804	7 976	22 780
• Paimio - Pemar	2 836	375	3 211
• Kimitoön - Kemiönsaari	2 702	5 280	7 982
• Sauvo - Sagu	1 116	1 489	2 605

PINTA-ALA km² AREAL km²

Maapinta-ala
Landareal

Vesialueet
Vattenareal

Yhteensä
Sammanlagt

Rouskis-alue - Rouskis område	3 164,3	2 346,8	5 511,1
• Salo	1 986,5	181,8	2 168,3
• Paimio - Pemar	238,4	3,9	242,3
• Kimitoön - Kemiönsaari	686,9	2 113,9	2 800,8
• Sauvo - Sagu	252,5	47,2	299,7

